

บทที่ 2

ผลการดำเนินการตามมาตรการป้องกันและแก้ไขผลกระทบสิ่งแวดล้อมและ
มาตรการตรวจสอบผลกระทบสิ่งแวดล้อม

บทที่ 2

ผลการดำเนินการตามมาตรการป้องกันและแก้ไขผลกระทบสิ่งแวดล้อมของโครงการในระยะดำเนินการ

ผลการดำเนินการตามมาตรการป้องกันและแก้ไขผลกระทบสิ่งแวดล้อมของโครงการ OZONE Condotel Kata beach ในระยะดำเนินการ แสดงดังตารางที่ 2.1 ตารางที่ 2.1 แบบรายงานผลการปฏิบัติตามมาตรการป้องกัน และแก้ไขผลกระทบสิ่งแวดล้อมของ โครงการ OZONE Condotel Kata beach

มาตรการป้องกันและแก้ไขผลกระทบสิ่งแวดล้อม	ผลการปฏิบัติตามมาตรการป้องกันและแก้ไขผลกระทบสิ่งแวดล้อม ช่วงดำเนินการ	ปัญหา อุปสรรค ที่ไม่สามารถปฏิบัติ ตามมาตรการและแนวทางแก้ไข	อ้างอิง
1. ทรัพยากรทางกายภาพ			
1.1 สภาพภูมิประเทศ	- ไม่มีมาตรการกำหนด	-	-
1.2 ทรัพยากรดินและการเกิดดินถล่ม	- ไม่มีมาตรการกำหนด	-	-
1.3 ธรณีวิทยา และการเกิดแผ่นดินไหว	<p>(1) จัดเส้นทางหนีภัยไว้ภายในบริเวณโครงการ เมื่อเกิดเหตุการณ์ภัยพิบัติขึ้น ผู้อาศัยในพื้นที่โครงการก็สามารถอพยพไปยังจุดที่ปลอดภัยได้อย่างรวดเร็ว และไม่เกิดการชุมนุม</p> <p>(2) เตรียมพร้อมประสานงานกับหน่วยงานที่รับผิดชอบหากเกิดกรณีแผ่นดินไหว ได้แก่ หน่วยงานบรรเทาสาธารณภัย เพื่อให้ความช่วยเหลือผู้อาศัยในการอพยพออกจากอาคารได้ทันทั่วทั้ง</p>	<p>- โครงการจัดเส้นทางหนีภัยไว้ตามที่มาตรการกำหนด และมีการติดตั้งป้ายแสดงเส้นทางอพยพหนีภัยไว้ภายในโครงการ เพื่อให้ผู้อาศัยสามารถอพยพไปยังจุดที่ปลอดภัยได้</p> <p>- โครงการเตรียมพร้อมประสานงานกับหน่วยงานที่เกี่ยวข้อง หากเกิดกรณีแผ่นดินไหว โดยมีเจ้าหน้าที่ฝ่ายอาคารเป็นผู้นำดำเนินการติดต่อประสานงาน รวมทั้งมีการรวบรวมเบอร์โทรศัพท์ฉุกเฉินไว้ในโครงการ เพื่อให้ง่ายต่อการติดต่อประสานงาน</p>	<p>รูปภาพที่ 2.37 ป้ายทางหนีไฟ</p> <p>รูปภาพที่ 2.39 เบอร์โทรศัพท์ฉุกเฉิน</p>

ผลการดำเนินการตามมาตรการป้องกันและแก้ไขผลกระทบสิ่งแวดล้อมของโครงการ OZONE Condomotel Kata beach ในระยะดำเนินการ แสดงดังตารางที่ 2.1 ตารางที่ 2.1 แบบรายงานผลการปฏิบัติตามมาตรการป้องกันและแก้ไขผลกระทบสิ่งแวดล้อมของ โครงการ OZONE Condomotel Kata beach (ต่อ)

มาตรการป้องกันและแก้ไขผลกระทบสิ่งแวดล้อม	ผลการปฏิบัติตามมาตรการป้องกันและแก้ไขผลกระทบสิ่งแวดล้อม ช่วงดำเนินการ	ปัญหา อุปสรรค ที่ไม่สามารถปฏิบัติ ตามมาตรการและแนวทางแก้ไข	อ้างอิง
<p>1.3 ธรณีวิทยา และการเกิดแผ่นดินไหว (ต่อ)</p> <p>(3) จัดให้มีการซ่อมอพยพหนีภัยของผู้ที่พักอาศัยและพนักงานในโครงการด้วย หรือหากจังหวัดมีการฝึกซ้อมอพยพหนีภัย พนักงานของโครงการจะต้องเข้าร่วมการฝึกดังกล่าวด้วย เพื่อให้เกิดความเข้าใจและปฏิบัติได้ถูกต้อง เมื่อเกิดเหตุการณ์จริงขึ้น และให้มีการซักซ้อมอย่างน้อยปี ละ 1 ครั้ง</p> <p>(4) ติดป้ายประชาสัมพันธ์เพื่อให้ความรู้ด้านการปฏิบัติตนกรณีเกิดแผ่นดินไหวแก่ผู้พักอาศัย</p> <p>(5) จัดทำคู่มือการปฏิบัติตัวเพื่อให้เกิดความปลอดภัยเมื่อเกิดแผ่นดินไหวแก่ผู้พักอาศัยในโครงการ</p> <p>(6) ติดตามข่าวสารเป็นประจำเพื่อเตรียมการป้องกันได้ทันเหตุการณ์</p>	<p>ผลการปฏิบัติตามมาตรการป้องกันและแก้ไขผลกระทบสิ่งแวดล้อม ช่วงดำเนินการ</p> <p>- ในรอบเดือนกรกฎาคม – ธันวาคม 2567 โครงการยังไม่ได้ดำเนินการซ่อมอพยพหนีภัยของผู้ที่พักอาศัยและพนักงานในโครงการ</p> <p>- โครงการมีการติดป้ายประชาสัมพันธ์ให้ความรู้แก่ผู้พักอาศัยด้านการปฏิบัติตนกรณีเกิดแผ่นดินไหว เพื่อให้เกิดความปลอดภัย ไว้บริเวณพื้นที่ส่วนกลาง</p> <p>- โครงการมีเจ้าหน้าที่ฝ่ายอาคารคอยติดตามข่าวสารเกี่ยวกับเหตุการณ์ภัยพิบัติต่างๆ เป็นประจำ เพื่อสามารถป้องกันได้ทันเหตุการณ์</p>	<p>โครงการมีแผนที่จะดำเนินการในรอบเดือน มกราคม – มิถุนายน 2568</p> <p>-</p> <p>-</p>	<p>-</p> <p>รูปภาพที่ 2.38 ป้ายประชาสัมพันธ์ให้ความรู้กรณีเกิดแผ่นดินไหว</p> <p>-</p>

ผลการดำเนินการตามมาตรการป้องกันและแก้ไขผลกระทบสิ่งแวดล้อมของโครงการ OZONE Condotel Kata beach ในระยะดำเนินการ แสดงดังตารางที่ 2.1 ตารางที่ 2.1 แบบรายงานผลการปฏิบัติตามมาตรการป้องกันและแก้ไขผลกระทบสิ่งแวดล้อมของ โครงการ OZONE Condotel Kata beach (ต่อ)

มาตรการป้องกันและแก้ไขผลกระทบสิ่งแวดล้อม	ผลการปฏิบัติตามมาตรการป้องกันและแก้ไขผลกระทบสิ่งแวดล้อม ช่วงดำเนินการ	ปัญหา อุปสรรค ที่ไม่สามารถปฏิบัติ ตามมาตรการและแนวทางแก้ไข	อ้างอิง
<p>1.4 คุณภาพอากาศ</p> <p>(1) ติดป้ายให้ผู้ที่พักอาศัยระดับเครื่องยนต์ในกรณีที่ไม่มีการ ขับเคลื่อน เช่น กรณีที่จอดรถผู้พักอาศัยคนอื่น และลด ความเร็วของยานพาหนะภายในโครงการเพื่อลดอุบัติเหตุ เรื่องฝุ่นฟุ้งกระจาย</p> <p>(2) จัดพื้นที่สีเขียวโดยรอบพื้นที่โครงการ รวมทั้งดูแลรักษา และเพิ่มพื้นที่สีเขียวบริเวณพื้นที่ว่าง เพื่อให้ช่วยดูดซับมล สารที่เกิดจากยานพาหนะที่เข้ามาในพื้นที่โครงการ</p> <p>(3) จำกัดความเร็วของรถภายในโครงการ เพื่อป้องกันการฟุ้ง กระจายของฝุ่นบริเวณผิวถนน โดยติดป้ายจำกัดความเร็ว</p>	<p>ผลการปฏิบัติตามมาตรการป้องกันและแก้ไขผลกระทบ สิ่งแวดล้อม ช่วงดำเนินการ</p> <p>- โครงการได้ติดตั้งป้ายระดับเครื่องยนต์ บริเวณลานจอดรถ ของโครงการ ซึ่งสามารถมองเห็นได้ชัดเจน เพื่อให้ผู้พัก อาศัยระดับเครื่องยนต์ในกรณีที่ไม่มีการขับเคื่อน เพื่อลด ปัญหาเรื่องฝุ่นฟุ้งกระจาย</p> <p>- ทางโครงการได้จัดให้มีพื้นที่สีเขียวตามที่กำหนดไว้ใน มาตรการ และมีการปลูกพืชคลุมดินบริเวณพื้นที่ว่าง เพื่อ ช่วยดูดซับมลสาร และป้องกันไม่ให้เกิดฝุ่นละออง</p> <p>- โครงการมีการติดตั้งป้ายจำกัดความเร็ว ไว้ภายในบริเวณ พื้นที่โครงการ เพื่อลดความเร็วของรถ และป้องกันการฟุ้ง กระจายของฝุ่น</p>	<p>-</p> <p>-</p> <p>-</p>	<p>รูปภาพที่ 2.8 ป้ายดับเครื่องยนต์</p> <p>รูปภาพที่ .21 พื้นที่สีเขียวภายใน โครงการ</p> <p>รูปภาพที่ 2.9 ป้ายจำกัดความเร็ว</p>

รายงานผลการปฏิบัติตามมาตรการป้องกันและแก้ไขผลกระทบสิ่งแวดล้อมและมาตรการติดตามตรวจสอบคุณภาพสิ่งแวดล้อม

โครงการ OZONE Condotel Kata beach

ระยะดำเนินการ ระหว่างเดือนกรกฎาคม - ธันวาคม 2567

ผลการดำเนินการตามมาตรการป้องกันและแก้ไขผลกระทบสิ่งแวดล้อมของโครงการ OZONE Condotel Kata beach ในระยะดำเนินการ แสดงดังตารางที่ 2.1 ตารางที่ 2.1 แบบรายงานผลการปฏิบัติตามมาตรการป้องกันและแก้ไขผลกระทบสิ่งแวดล้อมของ โครงการ OZONE Condotel Kata beach (ต่อ)

มาตรการป้องกันและแก้ไขผลกระทบสิ่งแวดล้อม	ผลการปฏิบัติตามมาตรการป้องกันและแก้ไขผลกระทบสิ่งแวดล้อม ช่วงดำเนินการ	ปัญหา อุปสรรค ที่ไม่สามารถปฏิบัติตามมาตรการและแนวทางแก้ไข	อ้างอิง
<p>1.5 เสี่ยงและความสั่นสะเทือน</p> <p>(1) จำกัดความเร็วของรถยนต์ภายในพื้นที่โครงการให้ไม่เกิน 30 กิโลเมตร/ชั่วโมง</p> <p>(2) ทำป้ายประชาสัมพันธ์ให้ดับเครื่องยนต์เมื่อจอดรถ</p> <p>(3) ปลุกต้นไม้ยืนต้นเป็นรั้วกันเสียงโดยรอบโครงการ</p>	<p>- โครงการมีการติดตั้งป้ายจำกัดความเร็ว ไว้ภายในบริเวณพื้นที่โครงการ เพื่อลดความเร็วของรถ และป้องกันเสียงและความสั่นสะเทือน</p> <p>- โครงการได้ติดตั้งป้ายดับเครื่องยนต์ บริเวณลานจอดรถของโครงการ ซึ่งสามารถมองเห็นได้ชัดเจน เพื่อให้ผู้พักอาศัยดับเครื่องยนต์ในกรณีที่ไม่มีการขับเคลื่อน เพื่อลดปัญหาเรื่องเสียงและความสั่นสะเทือน</p> <p>- ทางโครงการได้จัดให้มีพื้นที่สีเขียวตามที่กำหนดไว้ในมาตรการ และมีการปลูกต้นไม้ยืนต้นเป็นรั้วกันเสียงโดยรอบพื้นที่โครงการ</p>	<p>-</p> <p>-</p> <p>-</p>	<p>รูปภาพที่ 2.9 ป้ายจำกัดความเร็ว</p> <p>รูปภาพที่ 2.8 ป้ายดับเครื่องยนต์</p> <p>รูปภาพที่ 2.1 พื้นที่สีเขียวภายในโครงการ</p>
<p>2. ทรัพยากรชีวภาพ</p> <p>2.1 นิเวศวิทยาทางบก</p> <p>- ไม่มีมาตรการกำหนด</p>	<p>- ไม่มีมาตรการกำหนด</p>	-	-
<p>2.2 นิเวศวิทยาทางน้ำ</p> <p>- ไม่มีมาตรการกำหนด</p>	<p>- ไม่มีมาตรการกำหนด</p>	-	-
<p>3. คุณค่าการใช้ประโยชน์ของมนุษย์</p> <p>3.1 การใช้ประโยชน์ที่ดิน</p> <p>3.1.1 การใช้ประโยชน์ที่ดินในปัจจุบัน</p> <p>- ไม่มีมาตรการกำหนด</p>	-	-	-

ผลการดำเนินการตามมาตรการป้องกันและแก้ไขผลกระทบสิ่งแวดล้อมของโครงการ OZONE Condotel Kata beach ในระยะดำเนินการ แสดงดังตารางที่ 2.1
ตารางที่ 2.1 แบบรายงานผลการปฏิบัติตามมาตรการป้องกันและแก้ไขผลกระทบสิ่งแวดล้อมของ โครงการ OZONE Condotel Kata beach (ต่อ)

มาตรการป้องกันและแก้ไขผลกระทบสิ่งแวดล้อม	ผลการปฏิบัติตามมาตรการป้องกันและแก้ไขผลกระทบสิ่งแวดล้อม ช่างเจ้าเนินการ	ปัญหา อุปสรรค ที่ไม่สามารถปฏิบัติ ตามมาตรการและแนวทางแก้ไข	อ้างอิง
3.1.2 การใช้ประโยชน์ที่ดินตามผังเมืองรวม จังหวัดภูเก็ต พ.ศ. 2554 - ไม่มีมาตรการกำหนด	- ไม่มีมาตรการกำหนด	-	-
3.1.3 การใช้ประโยชน์ที่ดินตามประกาศกระทรวง ทบวงกรมฯ เรื่อง กำหนดเขตพื้นที่และ มาตรการคุ้มครองสิ่งแวดล้อมในบริเวณพื้นที่จังหวัดภูเก็ต พ.ศ. 2553 - ไม่มีมาตรการกำหนด	- ไม่มีมาตรการกำหนด	-	-
3.2 การคมนาคมขนส่ง (1) กำหนดการบริหารจัดการที่จอดรถของโครงการ โดยจัด ให้มีการแบ่งพื้นที่การจอดรถที่เหมาะสม คือ - ผู้พักอาศัยในโครงการจะไม่มีรถกำหนดเป็นที่จอดรถ ประจำ ซึ่งจะทำให้มีการหมุนเวียนพื้นที่จอดรถได้เพิ่มมากกว่าแบบ กำหนดที่จอดรถประจำ - โครงการจะมอบสิทธิแก่ผู้ถือหุ้นและผู้พักอาศัย เพื่ออำนวยความสะดวกในการนำรถเข้า-ออกอาคาร ได้โดยไม่ต้องแลกบัตรหรือแจ้งชื่อกับเจ้าหน้าที่รักษาความปลอดภัย	- โครงการไม่กำหนดให้ผู้เข้าพักอาศัยมีที่จอดรถประจำ ซึ่ง สามารถทำให้มีการหมุนเวียนพื้นที่จอดรถได้มากกว่าแบบ กำหนดที่จอดรถประจำ - โครงการมีการจัดทำสถิติการถือครองพื้นที่ผู้พักอาศัย เพื่ออำนวยความสะดวกในการนำรถผ่านเข้า-ออกอาคาร ได้โดยไม่ ต้องแลกบัตรหรือแจ้งชื่อกับเจ้าหน้าที่รักษาความปลอดภัย	-	รูปภาพที่ 2.5 พื้นที่สำหรับจอดรถ รูปภาพที่ 2.6 สถิติการถือครองพื้นที่ และมอเตอร์ไซด์

รายงานผลการปฏิบัติตามมาตรการป้องกันและแก้ไขผลกระทบสิ่งแวดล้อมและมาตรการติดตามตรวจสอบคุณภาพสิ่งแวดล้อม

โครงการ OZONE Condotel Kata beach

ระยะดำเนินการ ระหว่างเดือนกรกฎาคม - ธันวาคม 2567

ผลการดำเนินการตามมาตรการป้องกันและแก้ไขผลกระทบสิ่งแวดล้อมของโครงการ OZONE Condotel Kata beach ในระยะดำเนินการ แสดงดังตารางที่ 2.1 ตารางที่ 2.1 แบบบรรยายงานผลการปฏิบัติตามมาตรการป้องกันและแก้ไขผลกระทบสิ่งแวดล้อมของ โครงการ OZONE Condotel Kata beach (ต่อ)

มาตรการป้องกันและแก้ไขผลกระทบสิ่งแวดล้อม	ผลการปฏิบัติตามมาตรการป้องกันและแก้ไขผลกระทบสิ่งแวดล้อม ช่วงดำเนินการ	ปัญหา อุปสรรค ที่ไม่สามารถปฏิบัติ ตามมาตรการและแนวทางแก้ไข	อ้างอิง
<p>3.2 การคมนาคมขนส่ง (ต่อ)</p> <ul style="list-style-type: none"> - ผู้ที่มาติดต่อผู้พักอาศัยในโครงการ โครงการจะแจกบัตรอนุญาตชั่วคราว และให้จอดรถได้ไม่เกิน 2 ชั่วโมง (ไม่คิดค่าใช้จ่ายในการจอด) หลังจากนี้จะกำหนดให้เสียค่าจอดรถ ทั้งนี้เพื่อเป็นการจำกัดการนำรถยนต์โครงการมาจอดในพื้นที่โครงการ และใช้พื้นที่จอดรถภายในโครงการโดยไม่จำเป็น (2) ส่งเสริมให้มีการใช้ระบบขนส่งสาธารณะ เพื่อเป็นการลดใช้รถยนต์อย่างยั่งยืน โดยโครงการจะติดป้ายประชาสัมพันธ์พร้อมข้อมูลของระบบขนส่งสาธารณะ บริเวณพื้นที่ส่วนกลางต่างๆ ภายในโครงการและบริเวณบริเวณสำนักงานนิติบุคคล (3) จัดให้มีระบบการจราจรที่ปลอดภัย โดยติดตั้งป้ายแสดงทิศทางเดินรถเข้า-ออกภายในพื้นที่โครงการ (4) ควบคุมการจราจรบริเวณทางเข้า-ออกพื้นที่โครงการ โดยจัดให้เจ้าหน้าที่รักษาความปลอดภัยควบคุมดูแลและตรวจรถเข้า-ออกตลอดเวลา 	<p>ผลการปฏิบัติตามมาตรการป้องกันและแก้ไขผลกระทบสิ่งแวดล้อม ช่วงดำเนินการ</p> <ul style="list-style-type: none"> - โครงการมีการจัดทำสถิติการจราจรรถยนต์ของผู้พักอาศัยภายในโครงการ สำหรับบริกรของผู้ที่มาติดต่อผู้พักอาศัยที่ไม่มีสถิติการจราจร โครงการจะอนุญาตให้จอดรถได้ไม่เกิน 2 ชั่วโมง หากฝ่าฝืนโครงการจะปฏิบัติตามกฎระเบียบของโครงการ - เนื่องจากบริเวณพื้นที่โครงการไม่มีระบบขนส่งสาธารณะวิ่งผ่าน ทำให้ยากต่อการใช้บริการระบบขนส่งสาธารณะแต่โครงการมีพนักงานคอยอำนวยความสะดวกในกรณีที่ผู้พักอาศัยประสงค์จะใช้งาน - โครงการมีการกำหนดทางเข้า-ออก โดยมีการติดตั้งป้ายแสดงทิศทางเข้า -ออกโครงการ - โครงการมีการติดตั้งป้ายจำกัดความเร็ว ไว้ภายในบริเวณพื้นที่โครงการ และมีเจ้าหน้าที่รักษาความปลอดภัยควบคุมดูแลและตรวจรถที่เข้า-ออกโครงการ 	<p>-</p> <p>-</p> <p>-</p> <p>-</p>	<p>รูปภาพที่ 2.7 บัตรจอดรถชั่วคราว</p> <p>-</p> <p>รูปภาพที่ 2.10 ป้ายแสดงทิศทางเข้า-ออกโครงการ</p> <p>รูปภาพที่ 2.9 ป้ายจำกัดความเร็ว</p> <p>รูปภาพที่ 2.4 เจ้าหน้าที่รักษาความปลอดภัย</p>

ผลการดำเนินการตามมาตรการป้องกันและแก้ไขผลกระทบสิ่งแวดล้อมของโครงการ OZONE Condotel Kata beach ในระยะดำเนินการ แสดงดังตารางที่ 2.1
ตารางที่ 2.1 แบบรายงานผลการปฏิบัติตามมาตรการป้องกันและแก้ไขผลกระทบสิ่งแวดล้อมของ โครงการ OZONE Condotel Kata beach (ต่อ)

มาตรการป้องกันและแก้ไขผลกระทบสิ่งแวดล้อม	ผลการปฏิบัติตามมาตรการป้องกันและแก้ไขผลกระทบสิ่งแวดล้อม ช่วงดำเนินการ	ปัญหา อุปสรรค ที่ไม่สามารถปฏิบัติ ตามมาตรการและแนวทางแก้ไข	อ้างอิง
<p>3.2 การคมนาคมขนส่ง (ต่อ)</p> <p>(5) จัดให้มีระบบไฟฟ้าส่องสว่าง บริเวณทางเข้า-ออก โครงการ และทางจราจรให้เพียงพอ</p> <p>(6) โครงการจัดให้มีที่จอดรถยนต์ จำนวน 32 คัน ซึ่งมากกว่า จำนวนที่จอดรถยนต์ที่ต้องจัดให้มีตามกฎหมายกระทรวง ฉบับที่ 7 (พ.ศ.2517) และเพียงพอต่อผู้พักอาศัยและการใช้ บริการต่างๆ เพื่อเป็นการป้องกันไม่ให้เกิดของผู้พักอาศัย ในโครงการจอดรถที่ขวางเส้นทางการจราจร</p> <p>(7) ห้ามจอดรถทุกชนิดบริเวณทางเข้าออกโครงการบนถนน สาธารณะ และบริเวณไหล่ทาง</p> <p>(8) ติดตั้งป้ายโครงการ ลูกศรแสดงทิศทางบริเวณเข้า-ออก โครงการ ที่สามารถมองเห็นได้อย่างชัดเจน และใน ระยะทางที่จะชะลอได้ทันก่อนเข้าสู่โครงการได้อย่าง ปลอดภัย</p>	<p>- โครงการมีการติดตั้งไฟฟ้าส่องสว่าง บริเวณทางเข้า-ออก และทางจราจร ซึ่งสว่างเพียงพอต่อการสัญจรภายใน โครงการ</p> <p>- โครงการจัดให้มีพื้นที่จอดรถสำหรับผู้เข้าพักอาศัยประมาณ 32 คัน ซึ่งเพียงพอต่อความต้องการของผู้พักอาศัย</p> <p>- โครงการไม่อนุญาตให้จอดรถทุกชนิดบริเวณทางเข้าออก โครงการบนถนนสาธารณะ และบริเวณไหล่ทาง</p> <p>- โครงการมีการติดตั้งป้ายโครงการ ป้ายแสดงทิศทางเข้า - ออกโครงการ ซึ่งสามารถมองเห็นได้อย่างชัดเจน และอยู่ใน ระยะทางที่จะชะลอได้ทันก่อนเข้าสู่โครงการได้อย่าง ปลอดภัย</p>	<p>-</p> <p>-</p> <p>-</p> <p>-</p>	<p>รูปภาพที่ 2.12 ไฟฟ้าส่องสว่าง บริเวณทางเข้า-ออกโครงการ</p> <p>รูปภาพที่ 2.5 พื้นที่สำหรับจอดรถ</p> <p>รูปภาพที่ 2.11 ป้ายโครงการ</p> <p>รูปภาพที่ 2.10 ป้ายแสดงทิศทางเข้า -ออกโครงการ</p>

รายงานผลการปฏิบัติตามมาตรการป้องกันและแก้ไขผลกระทบสิ่งแวดล้อมและมาตรการติดตามตรวจสอบคุณภาพสิ่งแวดล้อม

โครงการ OZONE Condotel Kata beach

ระยะดำเนินการ ระหว่างเดือนกรกฎาคม - ธันวาคม 2567

ผลการดำเนินการตามมาตรการป้องกันและแก้ไขผลกระทบสิ่งแวดล้อมของโครงการ OZONE Condotel Kata beach ในระยะดำเนินการ แสดงดังตารางที่ 2.1 ตารางที่ 2.1 แบบรายงานผลการปฏิบัติตามมาตรการป้องกันและแก้ไขผลกระทบสิ่งแวดล้อมของ โครงการ OZONE Condotel Kata beach (ต่อ)

มาตรการป้องกันและแก้ไขผลกระทบสิ่งแวดล้อม	ผลการปฏิบัติตามมาตรการป้องกันและแก้ไขผลกระทบสิ่งแวดล้อม ข่วงดำเนินการ	ปัญหา อุปสรรค ที่ไม่สามารถปฏิบัติ ตามมาตรการและแนวทางแก้ไข	อ้างอิง
<p>3.3 การใช้น้ำ</p> <p>(1) ถึงเก็บน้ำสำรองที่รวมปริมาณน้ำที่เก็บไว้ใช้ในโครงการทั้งหมด 220 ลูกบาศก์เมตร โครงการสามารถสำรองน้ำใช้ได้ประมาณ 2 วัน</p> <p>(2) จัดให้มีท่อน้ำประปา เข้าสู่ถึงเก็บน้ำใต้ดินแต่ละอาคาร โดยใช้แรงโน้มถ่วงก่อนสูบน้ำไปยังแต่ละอาคาร โดยไม่ต้องนำประปาจากท่อหลักโดยตรง</p> <p>(3) จัดให้มีการทาสีฉนวนผิวโครงสร้างด้วยไฮโดร ซีล เพื่อป้องกันการรั่วซึมและการกัดกร่อนของผิววัสดุ ส่วนการป้องกันการปนเปื้อนที่เกิดจากถังเก็บน้ำประปา โครงการจะเลือกใช้ไฮโดร ซีล วัสดุกันซึมชนิดโพลีเอสเตอร์ซีเมนต์ (Cement Base) สามารถใช้ในงานฉาบหรือทาป้องกันการซึมในพื้นผิวโครงสร้างคอนกรีต และสามารถใช้งานโครงสร้างที่สัมผัสกับน้ำดื่ม (non-toxic) ปราศจากสารพิษ</p>	<p>ผลกระทบสิ่งแวดล้อม ข่วงดำเนินการ</p> <p>- โครงการมีถังเก็บสำรองใต้ดินและบนดาดฟ้า ซึ่งสามารถกักเก็บน้ำไว้ในโครงการได้ทั้งหมด 220 ลูกบาศก์เมตร ซึ่งเพียงพอปริมาณการใช้น้ำทั้งหมดภายในโครงการประมาณ 2 วัน</p> <p>- โครงการมีการติดตั้งท่อสำหรับรับน้ำประปา เข้าสู่ถังเก็บน้ำใต้ดินแต่ละอาคาร โดยใช้แรงโน้มถ่วงก่อนสูบน้ำไปยังแต่ละอาคาร โดยไม่ต้องนำประปาจากท่อหลักโดยตรง</p> <p>- ถังเก็บน้ำสำรองที่อยู่บริเวณใต้ดินเป็นถังคอนกรีตเสริมเหล็ก โดยมีการทาสีฉนวนผิวด้วย ไฮโดร ซีล เพื่อป้องกันการรั่วซึมและการกัดกร่อนของผิววัสดุ และเลือกใช้ไฮโดร ซีลชนิดโพลีเอสเตอร์ซีเมนต์เพื่อป้องกันการรั่วซึม</p>	<p>-</p> <p>-</p> <p>-</p>	<p>รูปภาพที่ 2.16 ถังเก็บน้ำสำรอง</p>

รายงานผลการปฏิบัติตามมาตรการป้องกันและแก้ไขผลกระทบสิ่งแวดล้อมและมาตรการติดตามตรวจสอบคุณภาพสิ่งแวดล้อม

โครงการ OZONE Condotel Kata beach

ระยะดำเนินการ ระหว่างเดือนกรกฎาคม - ธันวาคม 2567

ผลการดำเนินการตามมาตรการป้องกันและแก้ไขผลกระทบสิ่งแวดล้อมของโครงการ OZONE Condotel Kata beach ในระยะดำเนินการ แสดงดังตารางที่ 2.1 ตารางที่ 2.1 แบบรายงานผลการปฏิบัติตามมาตรการป้องกัน และแก้ไขผลกระทบสิ่งแวดล้อมของ โครงการ OZONE Condotel Kata beach (ต่อ)

มาตรการป้องกันและแก้ไขผลกระทบสิ่งแวดล้อม	ผลการปฏิบัติตามมาตรการป้องกันและแก้ไขผลกระทบสิ่งแวดล้อม ชว่งดำเนินการ	ปัญหา อุปสรรค ที่ไม่สามารถปฏิบัติ ตามมาตรการและแนวทางแก้ไข	อ้างอิง
<p>3.3 การใช้น้ำ (ต่อ)</p> <p>(4) จัดให้มีเจ้าหน้าที่คอยดูแลล้างทำความสะอาดถังน้ำเป็น ประจำทุก ๆ 6 เดือน</p> <p>(5) รณรงค์ให้ร่วมกันประหยัดน้ำและเลือกใช้สุขภัณฑ์ ประหยัดน้ำ</p> <p>(6) ตรวจสอบการแจกจ่ายน้ำและเส้นท่อให้อยู่ในสภาพดีอยู่ เสมอ หากพบว่าชำรุดให้แก้ไขทันที นอกจากนี้โครงการ จะหมั่นตรวจสอบระบบท่อน้ำ รวมถึงเครื่องสุขภัณฑ์ที่ อาจจะชำรุด จนเป็นเหตุให้น้ำประปารั่วไหลได้ง่าย</p>	<p>สิ่งแวดล้อม ชว่งดำเนินการ</p> <ul style="list-style-type: none"> - ในรอบเดือนกรกฎาคม – ธันวาคม 2567 โครงการไม่ได้ ดำเนินการล้างทำความสะอาดถังเก็บน้ำ - โครงการมีการติดตั้งป้ายรณรงค์ประหยัดน้ำ ไว้บริเวณ พื้นที่ส่วนกลาง ซึ่งสามารถมองเห็นได้ชัดเจน และมีการ เลือกใช้สุขภัณฑ์ประหยัดน้ำภายในโครงการ - โครงการมอบหมายให้แผนกช่าง เป็นผู้ตรวจสอบเส้นท่อน้ำ อยู่ในสภาพดี พร้อมใช้งาน รวมถึงสุขภัณฑ์ต่างๆ ที่ใช้ภายใน โครงการ หากชำรุดจะดำเนินการซ่อมแซมหรือเปลี่ยนใหม่ ทันที 	<p>โครงการมีแผนดำเนินการในปี 2568</p> <p>-</p> <p>-</p>	<p>-</p> <p>รูปภาพที่ 2.31 ป้ายรณรงค์ประหยัด น้ำ</p> <p>เอกสารแนบที่ 8 ใบแจ้งค่าน้ำ</p> <p>รูปภาพที่ 2.32 สุขภัณฑ์ประหยัดน้ำ</p> <p>รูปภาพที่ 2.33 ตรวจสอบการรั่วซึม ของเส้นท่อ</p>
<p>3.4 การระบายน้ำและป้องกันน้ำท่วม</p> <p>(1) โครงการจัดให้มีบ่อน้ำ ปริมาตร 60 ลูกบาศก์เมตร จำนวน 1 บ่อ โดยโครงการเลือกใช้เครื่องสูบน้ำที่มีอัตราการ สูบ 0.0180 ลูกบาศก์เมตร/วินาที ซึ่งสามารถควบคุม อัตราการไหลของน้ำไม่ให้มีค่าอัตราการระบายมากกว่า ก่อนการพัฒนา โดยก่อนพัฒนาโครงการจะมีอัตราการ ระบายน้ำ 0.0180 ลูกบาศก์เมตร/วินาที</p>	<p>โครงการได้ปฏิบัติตามมาตรการที่กำหนด โดยโครงการมี การควบคุมอัตราการไหลของน้ำไม่ให้มีค่าอัตราการระบาย มากกว่าก่อนการพัฒนา</p>	<p>-</p>	<p>-</p>

ผลการดำเนินการตามมาตรการป้องกันและแก้ไขผลกระทบสิ่งแวดล้อมของโครงการ OZONE Condotel Kata beach ในระยะดำเนินการ แสดงดังตารางที่ 2.1 ตารางที่ 2.1 แบบรายงานผลการปฏิบัติตามมาตรการป้องกันและแก้ไขผลกระทบสิ่งแวดล้อมของ โครงการ OZONE Condotel Kata beach (ต่อ)

มาตรการป้องกันและแก้ไขผลกระทบสิ่งแวดล้อม	ผลการปฏิบัติตามมาตรการป้องกันและแก้ไขผลกระทบสิ่งแวดล้อม ช่วงดำเนินการ	ปัญหา อุปสรรค ที่ไม่สามารถปฏิบัติ ตามมาตรการและแนวทางแก้ไข	อ้างอิง
<p>3.4 การระบายน้ำและป้องกันน้ำท่วม (ต่อ)</p> <p>(2) ขุดลอกตะกอนในท่อระบายน้ำ รวมถึงบ่อพักน้ำอย่างสม่ำเสมอ เพื่อให้การระบายน้ำในพื้นที่โครงการมีประสิทธิภาพตลอดเวลา</p> <p>(3) ออกแบบให้มีบ่อพักน้ำ และติดตั้งตะแกรงดักมูลฝอยบริเวณจุดระบายน้ำออกจากท่อระบายน้ำของโครงการ</p> <p>(4) จัดเจ้าหน้าที่คอยตรวจสอบดูแลรวบรวมระบบระบายน้ำของโครงการเป็นประจำ โดยเฉพาะช่วงฤดูฝน หากพบว่าชำรุดต้องแก้ไขทันที</p>	<p>- โครงการได้มอบหมายให้ช่างของโครงการเป็นผู้ดูแลตรวจสอบท่อระบายน้ำ ตลอดจนการสำรวจสิ่งอุดตันตะกอนดิน ขยะ หากพบมีการขัดขวางการระบายน้ำจะดำเนินการขุดลอกโดยทันที</p> <p>- บริเวณที่เป็นท่อระบายน้ำจะมีการติดตั้งตะแกรงเพื่อดักขยะมูลฝอย เศษใบไม้ต่างๆ</p> <p>- โครงการมีช่างคอยตรวจสอบดูแลระบบระบายน้ำของโครงการ โดยเฉพาะช่วงฤดูฝน หากพบว่าชำรุดจะดำเนินการแก้ไขทันที</p>	-	รูปภาพที่ 2.18 การขุดลอกตะกอน
<p>3.5 การจัดหาน้ำเสีย</p> <p>(1) โครงการบำบัดน้ำเสียทั้งหมดจากทุกกิจกรรมของโครงการ รวมถึงน้ำเสียจากห้องพักขยะรวม เพื่อให้มีคุณภาพตามเกณฑ์มาตรฐานควบคุมการระบายน้ำทิ้งจากอาคารประเภท ข ก่อนปล่อยเข้าสู่สิ่งแวดล้อม และนำมารดน้ำต้นไม้</p>	<p>- โครงการมีการรวบรวมน้ำเสียที่เกิดขึ้นจากทุกกิจกรรมภายในโครงการเข้าสู่กระบวนการบำบัดน้ำเสียของโครงการ เพื่อให้มีคุณภาพตามเกณฑ์มาตรฐานควบคุมการระบายน้ำทิ้งจากอาคารประเภท ข. ก่อนปล่อยลงสู่ลำรางสาธารณะ</p>	-	รูปภาพที่ ระบบบำบัดน้ำเสีย

โครงการ OZONE Condominium Kata beach

ผลการดำเนินการตามมาตรการป้องกันและแก้ไขผลกระทบสิ่งแวดล้อมของโครงการ OZONE Condomotel Kata beach ในระยะดำเนินการ แสดงดังตารางที่ 2.1 ตารางที่ 2.1 แบบรายงานผลการปฏิบัติตามมาตรการป้องกันและแก้ไขผลกระทบสิ่งแวดล้อมของ โครงการ OZONE Condomotel Kata beach (ต่อ)

มาตรการป้องกันและแก้ไขผลกระทบสิ่งแวดล้อม	ผลการปฏิบัติตามมาตรการป้องกันและแก้ไขผลกระทบสิ่งแวดล้อม ข่วงดักเบี่ยงการ	ปัญหา อุปสรรค ที่ไม่สามารถปฏิบัติ ตามมาตรการและแนวทางแก้ไข	อ้างอิง
<p>3.5 การจัดการน้ำเสีย (ต่อ)</p> <p>(2) โครงการจัดให้มีถังเก็บน้ำสำหรับบำบัดน้ำต้นน้ำ ปริมาตร 5 ลูกบาศก์เมตร จำนวน 1 ถัง น้ำจากถังเก็บน้ำ รัดตันไม่และพื้นที่สีเขียวภายในโครงการด้วยการรดน้ำ หยอดซึมดิน ในช่วงฤดูฝนที่โครงการไม่สามารถนำน้ำทิ้งที่ ผ่านการบำบัดแล้วมารดต้นไม้ในโครงการได้ โครงการ จะระบายออกสู่ท่อระบายน้ำสาธารณะตามถนนเกษตรวิญ บริเวณด้านหน้าโครงการและเข้าสู่ระบบบำบัดรวมของ เทศบาลตำบลกระนวนต่อไป</p> <p>(3) จัดให้มีถังเก็บกักมีเทน จำนวน 1 ถัง สามารถรองรับ ปริมาณก๊าซมีเทนได้ประมาณ 3.0 ลูกบาศก์เมตร/วัน ซึ่ง สามารถกักเก็บก๊าซที่เกิดจากโครงการได้อย่างเพียงพอ</p> <p>(4) ติดตั้งมิเตอร์ระบบบำบัดน้ำเสียแยกจากระบบไฟฟ้าส่วน อื่น เพื่อตรวจสอบและควบคุมให้มีการเดินระบบบำบัดน้ำ เสียตลอดเวลา</p>	<p>- โครงการไม่ได้มีการนำน้ำที่ผ่านการบำบัดไปใช้รดน้ำ ต้นไม้โดยน้ำทิ้งที่ผ่านการบำบัดแล้ว โครงการจะระบาย ออกสู่ท่อระบายน้ำสาธารณะตามถนนเกษตรวิญบริเวณ ด้านหน้าโครงการ และเข้าสู่ระบบบำบัดน้ำเสียรวมของ เทศบาลตำบลกระนวนต่อไป</p> <p>- เนื่องจากระบบบำบัดน้ำเสียของโครงการเป็นระบบบำบัด แบบเดิมอากาศ ทำให้มีก๊าซมีเทนในปริมาณน้อย โครงการ จึงไม่ได้มีการติดตั้งถังเก็บกักมีเทน</p> <p>- มิเตอร์ระบบบำบัดน้ำเสียของโครงการไม่ได้แยกออกจาก ระบบไฟฟ้าส่วนอื่น แต่โครงการมีช่างคอยตรวจสอบการ ทำงานของระบบบำบัดน้ำเสียให้สามารถทำงานได้อย่างเต็ม ประสิทธิภาพ ตลอดระยะเวลาที่เปิดดำเนินการ</p>	-	เอกสารแนบที่ 4 ผลการติดตาม ตรวจสอบคุณภาพสิ่งแวดล้อม

รายงานผลการปฏิบัติตามมาตรการป้องกันและแก้ไขผลกระทบสิ่งแวดล้อมและมาตรการติดตามตรวจสอบคุณภาพสิ่งแวดล้อม

โครงการ OZONE Condomotel Kata beach

ระยะดำเนินการ ระหว่างเดือนกรกฎาคม - ธันวาคม 2567

ผลการดำเนินการตามมาตรการป้องกันและแก้ไขผลกระทบสิ่งแวดล้อมของโครงการ OZONE Condomotel Kata beach ในระยะดำเนินการ แสดงดังตารางที่ 2.1

ตารางที่ 2.1 แบบรายงานผลการปฏิบัติตามมาตรการป้องกันและแก้ไขผลกระทบสิ่งแวดล้อมของ โครงการ OZONE Condomotel Kata beach (ต่อ)

มาตรการป้องกันและแก้ไขผลกระทบสิ่งแวดล้อม	ผลการปฏิบัติตามมาตรการป้องกันและแก้ไขผลกระทบสิ่งแวดล้อม ช่วงดำเนินการ	ปัญหา อุปสรรค ที่ไม่สามารถปฏิบัติตามมาตรการและแนวทางแก้ไข	อ้างอิง
<p>3.5 การจัดการน้ำเสีย (ต่อ)</p> <p>(5) จัดให้มีพนักงานดูแลถังดักไขมันรวม โดยดักไขมันออกตามความจำเป็นทุกสัปดาห์ นอกจากนี้จะล้างถังดักไขมันทุก 6 เดือน เพื่อให้การทำงานของถังดักไขมันมีประสิทธิภาพ ซึ่งการดำเนินการดังกล่าวนี้ติดบุคลากรชุดจะเป็นผู้ดูแล โดยหากไขมันที่ติดกักจะนำไปตากแห้ง ก่อนรวบรวมให้เทศบาลตำบลกะรนเก็บขนไปกำจัดต่อไป</p> <p>(6) จัดให้มีการตรวจสอบและบำรุงรักษาระบบบำบัดน้ำเสียเพื่อให้มีประสิทธิภาพในการบำบัดน้ำเสียเป็นไปตามที่ออกแบบไว้อยู่เสมอ รวมทั้งจัดให้มีการอบรมหรือให้ความรู้เกี่ยวกับระบบบำบัดน้ำเสียแก่เจ้าหน้าที่ดูแลรับผิดชอบระบบบำบัดน้ำเสีย</p> <p>(7) จัดให้มีเจ้าหน้าที่ที่มีความรู้ความชำนาญในด้านการบำบัดน้ำเสีย ดูแลระบบบำบัดน้ำเสียภายในโครงการ</p>	<p>- โครงการมีช่างคอยดำเนินการตรวจสอบดูแลบ่อดักไขมันรวม หากมีไขมันปริมาณมากก็จะมีการกำจัด เพื่อให้การทำงานของถังดักไขมันมีประสิทธิภาพ</p> <p>- ปัจจุบันทางโครงการได้จัดให้มีช่างผู้ปฏิบัติงานคอยดูแล และตรวจสอบ ควบคุมระบบบำบัดน้ำเสีย ตามมาตรการกำหนด เพื่อให้ประสิทธิภาพในการบำบัดน้ำเสียเป็นไปตามที่ออกแบบไว้</p>	-	<p>รูปภาพที่ 2.19 การดักไขมัน</p> <p>เอกสารแนบที่ 4 ผลการติดตามตรวจสอบคุณภาพสิ่งแวดล้อม</p>

รายงานผลการปฏิบัติตามมาตรการป้องกันและแก้ไขผลกระทบสิ่งแวดล้อมและมาตรการตรวจสอบคุณภาพสิ่งแวดล้อม

โครงการ OZONE Condotel Kata beach

ระยะดำเนินการ ระหว่างเดือนกรกฎาคม - ธันวาคม 2567

ผลการดำเนินการตามมาตรการป้องกันและแก้ไขผลกระทบสิ่งแวดล้อมของโครงการ OZONE Condotel Kata beach ในระยะดำเนินการ แสดงดังตารางที่ 2.1 ตารางที่ 2.1 แบบรายงานผลการปฏิบัติตามมาตรการป้องกันและแก้ไขผลกระทบสิ่งแวดล้อมของ โครงการ OZONE Condotel Kata beach (ต่อ)

มาตรการป้องกันและแก้ไขผลกระทบสิ่งแวดล้อม	ผลการปฏิบัติตามมาตรการป้องกันและแก้ไขผลกระทบสิ่งแวดล้อม ช่วงดำเนินการ	ปัญหา อุปสรรค ที่ไม่สามารถปฏิบัติ ตามมาตรการและแนวทางแก้ไข	อ้างอิง
<p>3.5 การจัดการน้ำเสีย (ต่อ)</p> <p>(8) สุ่มตะกอนจากบ่อดักตะกอนอย่างสม่ำเสมอ โดยติดต่อกัน สุ่มปฏิบัติการของเทศบาลตำบลกะรนให้เข้ามามีส่วนร่วม</p> <p>(9) โครงการมีการปลูกต้นไม้โดยรอบโครงการโดยเป็นต้นไม้ยืนต้นประมาณ 42 ต้น เพื่อช่วยในการดูดซับปริมาณก๊าซที่เกิดขึ้นจากระบบบำบัดน้ำเสียได้</p>	<p>- โครงการมีช่างคอยดำเนินการตรวจสอบปริมาณของ ตะกอน หากมีปริมาณมากจะดำเนินการติดต่อบริษัทรับกำจัดขยะมูลฝอยดำเนินการกำจัด</p> <p>- โครงการมีการปลูกต้นไม้รอบพื้นที่โครงการ ตามที่ มาตรการกำหนด</p>	-	<p>รูปภาพที่ 2.20 การสุ่มตะกอน เอกสารแนบที่ 10 ใบเสร็จรับเงิน</p> <p>รูปภาพที่ 2.21 พื้นที่สีเขียวภายใน โครงการ</p>
<p>3.6 การจัดการขยะมูลฝอย</p> <p>(1) โครงการจัดให้มีถังขยะขนาด 120 ลิตร จำนวน 4 ถัง/ห้อง แยกเป็นขยะเปียก ขยะแห้ง ขยะอันตราย และขยะรีไซเคิล ภายในห้องพักขยะดังกล่าว ส่วนในห้องสำนักงานนิติบุคคล จัดให้มีถังขยะย่อยขนาด 50 ลิตร จำนวน 4 ถัง แยกเป็นขยะเปียก ขยะแห้ง ขยะอันตราย และขยะรีไซเคิล และในห้องน้ำรวมจัดให้มีถังขยะขนาด 10 ลิตร จำนวน 1 ถัง/ห้อง</p>	<p>- โครงการมีการจัดเตรียมถังขยะมูลฝอยภายในโครงการ ไว้บริเวณด้านหน้าโครงการ เป็นถังรองรับขยะมูลฝอยขนาด 120 ลิตร จำนวน 4 ถัง โดยแยกเป็นขยะแห้ง และขยะเปียก ส่วนในสำนักงานนิติบุคคล จัดให้มีถังขยะย่อยขนาด 20 ลิตร จำนวน 1 ถัง และในห้องน้ำรวมจะจัดให้มีถังขยะขนาด 10 ลิตร จำนวน 1 ถัง/ห้อง</p>	-	<p>รูปภาพที่ 2.21 ถังขยะภายใน โครงการ</p>

ผลการดำเนินการตามมาตรการป้องกันและแก้ไขผลกระทบสิ่งแวดล้อมของโครงการ OZONE Condotel Kata beach ในระยะดำเนินการ แสดงดังตารางที่ 2.1 ตารางที่ 2.1 แบบรายงานผลการปฏิบัติตามมาตรการป้องกันและแก้ไขผลกระทบสิ่งแวดล้อมของ โครงการ OZONE Condotel Kata beach (ต่อ)

มาตรการป้องกันและแก้ไขผลกระทบสิ่งแวดล้อม	ผลการปฏิบัติตามมาตรการป้องกันและแก้ไขผลกระทบสิ่งแวดล้อม ชุมชนดำเนินการ	ปัญหา อุปสรรค ที่ไม่สามารถปฏิบัติ ตามมาตรการและแนวทางแก้ไข	อ้างอิง
<p>3.6 การจัดการขยะมูลฝอย (ต่อ)</p> <p>(2) จัดให้มีอาคารห้องพักขยะรวมแบ่งเป็น 3 ห้อง เพื่อรองรับขยะเปียก ขยะแห้ง และขยะรีไซเคิล/ขยะอันตราย ซึ่งสามารถรองรับขยะมูลฝอยของโครงการได้ไม่น้อยกว่า 6 วัน โดยจะมีรถเก็บขยะมูลฝอยจากเทศบาลตำบลบ่อวิน เข้ามาดำเนินการเก็บขยะมูลฝอยทุกวัน และนำไปกำจัดต่อไป</p> <p>(3) กวดขันให้พนักงานทำความสะอาดประจำโครงการรวบรวมขยะมูลฝอยภายในห้องพักขยะแต่ละชั้นทุกอาคาร อย่างน้อยวันละ 1 ครั้ง บรรจุลงในถุงขยะพร้อมมัดปากถุงให้เรียบร้อย ก่อนนำไปรวบรวมไว้ที่อาคารห้องพักขยะรวมของโครงการ</p> <p>(4) ทำความสะอาดห้องพักขยะรวมทุกครั้งหลังจากกลับมาเก็บขยะ เพื่อป้องกันกลิ่นรบกวน และน้ำเสียที่เกิดจากการทำความสะอาดห้องพักขยะรวมจะรวบรวมเข้าสู่ระบบบำบัดน้ำเสียสำเร็จรูปของโครงการเพื่อทำการบำบัดต่อไป</p>	<p>- ปัจจุบันโครงการไม่มีห้องพักขยะรวม โดยโครงการมีการจัดเตรียม ถังรองรับขยะมูลฝอยไว้บริเวณด้านหน้าโครงการ เป็นถังรองรับขยะมูลฝอยขนาด 120 ลิตร จำนวน 4 ถัง โดยแยกเป็นขยะแห้งและขยะเปียก โดยผู้พักอาศัยเป็นผู้รวบรวมขยะมูลฝอยจากห้องพักมาทิ้ง ในบริเวณถังรองรับขยะมูลฝอยที่โครงการจัดเตรียมไว้ให้เอง เพื่อรอรถเก็บขยะมูลฝอยจากเทศบาลตำบลบ่อวินเข้ามาดำเนินการเก็บขยะมูลฝอยทุกวัน และมีแม่บ้านของโครงการดำเนินการตรวจสอบความเรียบร้อย คัดแยกมูลฝอย และทำความสะอาด ถังรองรับขยะมูลฝอยทุกครั้งหลังจากรถมาเก็บขยะ เพื่อป้องกันกลิ่นรบกวน</p>	-	<p>รูปภาพที่ 2.21 ถึงขยะภายในโครงการ</p> <p>รูปภาพที่ 2.23 การล้างทำความสะอาดถังรองรับมูลฝอย</p> <p>เอกสารแนบที่ 5 ใบเสร็จมูลฝอย</p>

รายงานผลการปฏิบัติตามมาตรการป้องกันและแก้ไขผลกระทบสิ่งแวดล้อมและมาตรการติดตามตรวจสอบคุณภาพสิ่งแวดล้อม

โครงการ OZONE Condotel Kata beach

ระยะดำเนินการ ระหว่างเดือนกรกฎาคม - ธันวาคม 2567

ผลการดำเนินการตามมาตรการป้องกันและแก้ไขผลกระทบสิ่งแวดล้อมของโครงการ OZONE Condotel Kata beach ในระยะดำเนินการ แสดงดังตารางที่ 2.1 ตารางที่ 2.1 แบบบรรยายตามผลการปฏิบัติตามมาตรการป้องกันและแก้ไขผลกระทบสิ่งแวดล้อมของ โครงการ OZONE Condotel Kata beach (ต่อ)

มาตรการป้องกันและแก้ไขผลกระทบสิ่งแวดล้อม	ผลการปฏิบัติตามมาตรการป้องกันและแก้ไขผลกระทบสิ่งแวดล้อม ช่วงดำเนินการ	ปัญหา อุปสรรค ที่ไม่สามารถปฏิบัติ ตามมาตรการและแนวทางแก้ไข	อ้างอิง
<p>3.6 การจัดการขยะมูลฝอย (ต่อ)</p> <p>(5) การเก็บแยกขยะเปียก ขยะแห้งให้กระทำได้ตรงแหล่งเก็บขยะ ไม่ควรให้เก็บรวบรวมและนำมาแยกภายหลัง</p> <p>(6) รมรungskให้ผู้ใช้เข้าพักทั้งขยะลงถังรองรับมูลฝอยที่ทางโครงการจัดเตรียมให้เท่านั้น โดยแยกเป็นขยะเปียก ขยะแห้ง และขยะรีไซเคิล/ขยะอันตราย</p> <p>(7) ระบบห้องขยะจะต้องเป็นระบบปิด</p> <p>(8) ติดตั้งป้ายบอกระยะเวลาในการเก็บขนมูลฝอยไว้ที่ด้านหน้าห้องพักขยะแต่ละชั้น และห้องพักขยะรวมให้เห็นได้อย่างชัดเจน</p>	<p>ผู้พักอาศัยเป็นผู้รวบรวมมูลฝอยจากห้องพักมาทิ้งในบริเวณถังรองรับขยะมูลฝอยที่โครงการจัดเตรียมไว้ให้เอง และมีแม่บ้านของโครงการดำเนินการตรวจสอบความเรียบร้อย คัดแยกมูลฝอย และทำความสะอาด ถังรองรับมูลฝอยทุกครั้งหลังจากการมาเก็บขยะ เพื่อป้องกันกลิ่นรบกวน</p> <p>- โครงการมีการติดป้ายรณรงค์ให้ทิ้งขยะลงถัง โดยแยกประเภทขยะ</p> <p>- ปัจจุบันโครงการไม่มีห้องพักขยะรวม โดยโครงการมีการจัดเตรียม ถังรองรับขยะมูลฝอยไว้บริเวณด้านหน้าโครงการ เป็นถังรองรับขยะมูลฝอยขนาด 120 ลิตร จำนวน 4 ถัง โดยแยกเป็นขยะแห้งและขยะเปียก เพื่อรอรถเก็บขนมูลฝอยจากเทศบาลตำบลกระนวนเข้ามาดำเนินการเก็บขนมูลฝอยทุกวัน</p>	<p>-</p> <p>-</p> <p>-</p>	<p>-</p> <p>รูปภาพที่ 2.22 ป้ายรณรงค์ให้ทิ้งขยะลงถัง โดยแยกประเภทขยะ</p> <p>รูปภาพที่ 2.21 ถังขยะภายในโครงการ</p> <p>เอกสารแนบที่ 5 ใบเสร็จมูลฝอย</p>

รายงานผลการปฏิบัติตามมาตรการป้องกันและแก้ไขผลกระทบสิ่งแวดล้อมและมาตรการติดตามตรวจสอบคุณภาพสิ่งแวดล้อม

โครงการ OZONE Condotel Kata beach

ระยะดำเนินการ ระหว่างเดือนกรกฎาคม - ธันวาคม 2567

ผลการดำเนินการตามมาตรการป้องกันและแก้ไขผลกระทบสิ่งแวดล้อมของโครงการ OZONE Condotel Kata beach ในระยะดำเนินการ แสดงดังตารางที่ 2.1 ตารางที่ 2.1 แบบรายงานผลการปฏิบัติตามมาตรการป้องกันและแก้ไขผลกระทบสิ่งแวดล้อมของ โครงการ OZONE Condotel Kata beach (ต่อ)

มาตรการป้องกันและแก้ไขผลกระทบสิ่งแวดล้อม	ผลการปฏิบัติตามมาตรการป้องกันและแก้ไขผลกระทบสิ่งแวดล้อม ช่วงดำเนินการ	ปัญหา อุปสรรค ที่ไม่สามารถปฏิบัติตามมาตรการและแนวทางแก้ไข	อ้างอิง
3.7 ไฟฟ้า (ต่อ) (1) ติดตั้งหม้อแปลงไฟฟ้าชนิดน้ำมัน ขนาด 1,000 KVA จำนวน 1 ชุด เพื่อลดแรงดันต่ำส่งจ่ายไฟฟ้าหลักของแต่ละอาคาร (2) จัดให้มีเครื่องกำเนิดไฟฟ้าสำรอง ขนาด 110 KVA จำนวน 1 เครื่อง (3) ติดตั้ง Circuit Breaker : CB ด้านแรงต่ำซึ่งทำหน้าที่ตัดกระแสไฟฟ้าที่มีค่าสูงจากการลัดวงจร (4) ตำแหน่งของหม้อแปลงไฟฟ้าจะติดตั้งอยู่บริเวณพื้นที่สีเขียว ด้านหน้าอาคาร ห่างจากรั้วที่ใกล้ที่สุด 2.86 เมตร ห่างจากอาคารภายในโครงการที่ใกล้ที่สุด 5.58 เมตร และหม้อแปลงไฟฟ้าของโครงการห่างจากร้านอาหารไทย ด้านทิศเหนือของโครงการ ซึ่งเป็นโครงสร้างภายนอกโครงการที่ใกล้ที่สุด 3.36 เมตร (5) หม้อแปลงต้องอยู่ในสถานที่ซึ่งบุคคลที่มีหน้าที่เกี่ยวข้องเข้าถึงได้โดยสะดวก เพื่อทำการตรวจและบำรุงรักษาให้อยู่ในสภาพดีอยู่เสมอ และต้องจัดให้มีการระบายอากาศอย่างเพียงพอกับการใช้งาน (6) ต้องมีแผ่นป้ายหรือสัญลักษณ์เตือนให้ระวังอันตรายจากไฟฟ้าแรงสูงติดตั้งไว้ในบริเวณที่เห็นได้ชัดเจน	ผลการปฏิบัติตามมาตรการป้องกันและแก้ไขผลกระทบสิ่งแวดล้อม - โครงการมีการติดตั้งหม้อแปลงไฟฟ้าตามมาตรการกำหนด ซึ่งตั้งอยู่บริเวณด้านหน้าโครงการ - โครงการติดตั้ง Circuit Breaker ด้านแรงดันต่ำ ซึ่งทำหน้าที่ตัดกระแสไฟฟ้าที่มีค่าสูงจากการลัดวงจร - หม้อแปลงไฟฟ้าของโครงการอยู่ในตั้งอยู่บริเวณพื้นที่สีเขียวด้านหน้าอาคาร ซึ่งง่ายต่อการตรวจสอบและบำรุงรักษา รวมทั้งมีการระบายอากาศอย่างเพียงพอกับการใช้งาน - โครงการมีการติดตั้งแผ่นป้ายสัญลักษณ์เตือนให้ระวังอันตรายจากไฟฟ้าแรงสูง ซึ่งติดตั้งไว้บริเวณหม้อแปลงไฟฟ้า สามารถมองเห็นได้ชัดเจน	- - - -	รูปภาพที่ 2.24 หม้อแปลงไฟฟ้า รูปภาพที่ 2.26 Circuit Breaker รูปภาพที่ 2.24 หม้อแปลงไฟฟ้า รูปภาพที่ 2.25 ป้ายเตือนให้ระวังอันตรายจากไฟฟ้าแรงสูง

ผลการดำเนินการตามมาตรการป้องกันและแก้ไขผลกระทบสิ่งแวดล้อมของโครงการ OZONE Condotel Kata beach ในระยะดำเนินการ แสดงดังตารางที่ 2.1 ตารางที่ 2.1 แบบรายงานผลการปฏิบัติตามมาตรการป้องกันและแก้ไขผลกระทบสิ่งแวดล้อมของ โครงการ OZONE Condotel Kata beach (ต่อ)

มาตรการป้องกันและแก้ไขผลกระทบสิ่งแวดล้อม	ผลการปฏิบัติตามมาตรการป้องกันและแก้ไขผลกระทบสิ่งแวดล้อม ช่วงดำเนินการ	ปัญหา อุปสรรค ที่ไม่สามารถปฏิบัติ ตามมาตรการและแนวทางแก้ไข	อ้างอิง
3.7 ไฟฟ้า (ต่อ) (7) ออกแบบอาคารให้เป็นไปตามกฎกระทรวงกำหนด ประเภท หรือขนาดของอาคาร และมาตรฐาน หลักเกณฑ์ และวิธีการในการออกแบบอาคารเพื่ออนุรักษ์พลังงาน พ.ศ. 2552 (8) เปิดไฟส่วนกลางระหว่าง เวลา 18.00-06.00 น.	- โครงการมีการออกแบบอาคารให้เป็นไปตามมาตรการ กำหนดตั้งแต่ระยะก่อสร้าง - โครงการมีการกำหนดให้เปิดไฟส่วนกลางระหว่าง เวลา 18.00-06.00 น. และขึ้นอยู่กับสภาพอากาศในแต่ละวัน	-	-
(9) เลือกใช้ไฟฟ้าส่องสว่างและอุปกรณ์ไฟฟ้าต่างๆ ส่วนกลาง แบบประหยัดพลังงาน และดูแลเรื่องการเปิดไฟส่องสว่าง เวลากลางคืนไม่ให้รบกวนผู้ที่อยู่อาศัยใกล้เคียง (10) บำรุงรักษาอุปกรณ์ระบบไฟฟ้าส่วนกลางเพื่อรักษาระดับ การใช้ไฟฟ้าให้ต่ำ	- โครงการเลือกใช้ไฟฟ้าส่องสว่างและอุปกรณ์ไฟฟ้าที่ ประหยัดพลังงาน เช่น หลอดไฟ LED รวมทั้งมีเจ้าหน้าที่ ดูแลเรื่องการเปิดไฟช่วงเวลากลางคืน เพื่อให้ไม่ส่งผล กระทบต่อผู้อยู่อาศัยข้างเคียง	-	รูปภาพที่ 2.27 หลอดไฟ LED
(11) ตรวจสอบและซ่อมบำรุงระบบไฟฟ้าส่วนกลางภายใน โครงการให้อยู่ในสภาพดีอยู่เสมอ	- โครงการได้มีช่างคอยดำเนินการตรวจสอบและบำรุงรักษา อุปกรณ์ระบบไฟฟ้าส่วนกลาง หากพบชำรุด จะดำเนินการ ซ่อมแซมหรือเปลี่ยนใหม่ทันที	-	รูปภาพที่ 2.29 การซ่อมบำรุงไฟฟ้า ส่องสว่างส่วนกลาง
(12) อบรมเจ้าหน้าที่ทุกคนให้ตระหนักในเรื่องการประหยัด พลังงานเป็นประจำ	- โครงการมีการจัดตั้งป้ายรณรงค์ให้มีการประหยัดไฟฟ้า เพื่อให้เจ้าหน้าที่ทุกคนตระหนักในเรื่องการประหยัด พลังงาน	-	รูปภาพที่ 2.28 ป้ายรณรงค์ประหยัด พลังงาน เอกสารแนบที่ 9 ใบแจ้งค่าไฟฟ้า

รายงานผลการปฏิบัติตามมาตรการป้องกันและแก้ไขผลกระทบสิ่งแวดล้อมและมาตรการติดตามตรวจสอบคุณภาพสิ่งแวดล้อม

โครงการ OZONE Condotel Kata beach

ระยะดำเนินการ ระหว่างเดือนกรกฎาคม - ธันวาคม 2567

ผลการดำเนินการตามมาตรการป้องกันและแก้ไขผลกระทบสิ่งแวดล้อมของโครงการ OZONE Condotel Kata beach ในระยะดำเนินการ แสดงดังตารางที่ 2.1 ตารางที่ 2.1 แบบรายงานผลการปฏิบัติตามมาตรการป้องกันและแก้ไขผลกระทบสิ่งแวดล้อมของ โครงการ OZONE Condotel Kata beach (ต่อ)

มาตรการป้องกันและแก้ไขผลกระทบสิ่งแวดล้อม	ผลการปฏิบัติตามมาตรการป้องกันและแก้ไขผลกระทบสิ่งแวดล้อม ช่วงดำเนินการ	ปัญหา อุปสรรค ที่ไม่สามารถปฏิบัติตามมาตรการและแนวทางแก้ไข	อ้างอิง
<p>3.7 ไฟฟ้า (ต่อ)</p> <p>(13) ulymรณคืให้อุพคักอัยคืใชไฟฟฟาวอยางประหยัต</p> <p>(14) จดัเจ้าหน้าทที่หม่นทำควมสะอาดหลอดไฟ และคอมไฟ ส่วนกลางอูยเสมอ เพราะฝุ่นละอองทเกะหลอดไฟจะทำใหแสงสว่างลดน้อยลง</p>	<p>- โครงการมีการติดตั้งป้ายรณรงคืให้มการประหยัตไฟฟฟาเพื่อใหเจ้าหน้าทที่ทุกคนตระหนกในเรื่งการประหยัตพลังงาน</p> <p>- โครงการมีเจ้าหน้าทที่คอยดำเป็นการทำควมสะอาดหลอดไฟและคอมไฟอูยเป็นประจำ คลดระยะเวลาที่เป็ดดำเนินการ</p>	-	<p>รูปภาพที่ 2.28 ป้ายรณรงคืประหยัตพลังงาน</p> <p>เอกสารแนบที่ 9 ใบแจ้งค่าไฟฟ้า</p> <p>รูปภาพที่ 2.30 ทำควมสะอาดหลอดไฟ</p>
<p>3.8 การป้องกันอัคคีภัย</p> <p>(1) จดัให้มีระบบป้องกันและแจ้งเตื่อนอัคคีภัยของโครงการให้เป็นไปตามกฎกระทรวงฉบับที่ 39 (พ.ศ.2537) กฎกระทรวงฉบับที่ 47 (พ.ศ.2540)และกฎกระทรวงฉบับที่ 55 (พ.ศ.2543) ออกตามควมในพระราชบัญญัติควบคุมอาคาร พ.ศ.2522</p> <p>(2) ตรวจจับควมพร้อมและประสิทธิภาพการทำงานของระบบป้องกันและระงับอัคคีภัยเป็นประจำทุก 6 เตือนหรือตามข้อก้าหนดอายุการใช้งานของผลิตภัณธ์/อุปกรณ์นั้น</p>	<p>- โครงการมีการติดตั้งระบบป้องกันและแจ้งเตื่อนอัคคีภัยภายในโครงการ ตามที่มาตรการกำหนด</p> <p>- โครงการมีการตรวจสอบประสิทธิภาพการทำงานจากระบบป้องกันและระงับอัคคีภัยเป็นประจำทุกเตือน</p>	<p>-</p> <p>-</p>	<p>รูปภาพที่ 2.34 อุปกรณ์ป้องกันและแจ้งเตื่อนอัคคีภัย</p> <p>รูปภาพที่ 2.40 การตรวจสอบอุปกรณ์ป้องกันและแจ้งเตื่อนอัคคีภัยเอกสารแนบที่ 7 รายงานการตรวจสอบระบบป้องกันและแจ้งเตื่อนอัคคีภัย</p>

ระยะดำเนินการ ระหว่างเดือนกรกฎาคม - ธันวาคม 2567

ตารางที่ 2.1 แบบรายงานผลการปฏิบัติงานประจำปีและแผนปฏิบัติการของ โครงการ OZONE Condotel Kata beach (ต่อ)

<p>มาตรการป้องกันและแก้ไขผลกระทบสิ่งแวดล้อม</p> <p>3.8 การป้องกันอัคคีภัย (ต่อ)</p> <p>(3) จัดให้มีการซ่อมป้องกันอัคคีภัย และการใช้อุปกรณ์ดับเพลิงภายในโครงการอย่างน้อยปีละ 1 ครั้ง แก่พนักงานของโครงการเพื่อให้พนักงานและเจ้าหน้าที่ของโครงการเกิดความคุ้นเคย สามารถรับมือกับเหตุการณ์ที่อาจจะเกิดขึ้น รวมทั้งสามารถปฏิบัติตามและใช้เครื่องมือ/อุปกรณ์ได้อย่างถูกต้อง</p> <p>(4) โครงการจัดให้มีจุดรวมพลจำนวน 1 จุด บริเวณพื้นที่สีเขียวด้านหน้าโครงการ มีพื้นที่ 296.66 ตารางเมตร (หักพื้นที่ที่โค่นต้นไม้ 1.6 ตารางเมตร ออกแล้ว) คิดเป็นส่วนหนึ่งของพื้นที่จุดรวมพลต่อผู้พักอาศัยภายในโครงการเท่ากับ 0.58 ตารางเมตร/คน หรือ 1.72 คน/ตารางเมตร เมื่อคิดผู้อยู่อาศัยในโครงการสูงสุด 509คน (รวมจำนวนพนักงาน)</p>	<p>ผลการปฏิบัติตามมาตรการป้องกันและแก้ไขผลกระทบสิ่งแวดล้อม ช่วงดำเนินการ</p> <p>- ในรอบเดือนกรกฎาคม – ธันวาคม 2567 โครงการยังไม่ได้ดำเนินการซ่อมป้องกันอัคคีภัย และใช้อุปกรณ์ดับเพลิงภายในโครงการ</p> <p>- โครงการมีการจัดเตรียมพื้นที่รวมพลไว้บริเวณพื้นที่สีเขียวด้านหน้าโครงการ จำนวน 1 จุด ซึ่งเพียงพอต่อการใช้งาน ในกรณีที่เกิดเหตุฉุกเฉิน</p>	<p>ปัญหา อุปสรรค ที่ไม่สามารถปฏิบัติตามมาตรการและแนวทางแก้ไข</p> <p>- โครงการมีแผนที่จะดำเนินการในรอบเดือนมกราคม - มิถุนายน 2568</p>	<p>อ้างอิง</p> <p>-</p> <p>รูปภาพที่ 2.36 จุดรวมพล</p>
--	---	--	--

รายงานผลการปฏิบัติตามมาตรการป้องกันและแก้ไขผลกระทบสิ่งแวดล้อมและมาตรการติดตามตรวจสอบคุณภาพสิ่งแวดล้อม

โครงการ OZONE Condomotel Kata beach

ระยะดำเนินการ ระหว่างเดือนกรกฎาคม - ธันวาคม 2567

ผลการดำเนินการตามมาตรการป้องกันและแก้ไขผลกระทบสิ่งแวดล้อมของโครงการ OZONE Condomotel Kata beach ในระยะดำเนินการ แสดงดังตารางที่ 2.1 ตารางที่ 2.1 แบบรายงานผลการปฏิบัติตามมาตรการป้องกันและแก้ไขผลกระทบสิ่งแวดล้อมของ โครงการ OZONE Condomotel Kata beach (ต่อ)

มาตรการป้องกันและแก้ไขผลกระทบสิ่งแวดล้อม	ผลการปฏิบัติตามมาตรการป้องกันและแก้ไขผลกระทบสิ่งแวดล้อม ช่วงดำเนินการ	ปัญหา อุปสรรค ที่ไม่สามารถปฏิบัติ ตามมาตรการและแนวทางแก้ไข	อ้างอิง
<p>3.8 การป้องกันอัคคีภัย (ต่อ)</p> <p>(5) จัดให้มีพนักงานรักษาความปลอดภัย เพื่อดูแลความปลอดภัยในพื้นที่โครงการ</p> <p>(6) ติดป้ายแสดงวิธีการใช้อุปกรณ์ดับเพลิงอย่างชัดเจนที่จุดติดตั้งทุกจุด</p> <p>(7) จัดทำผังเส้นทางอพยพหนีไฟ ไปยังจุดรวมพล ติดไว้บริเวณทางเดินในอาคาร</p> <p>(8) มีการจัดตั้งกรมการป้องกันอัคคีภัยโดยกำหนดบทบาทหน้าที่</p> <p>(9) จัดให้มีแผนฉุกเฉินเตรียมการสำหรับกรณีเกิดอัคคีภัย</p>	<p>ผลการปฏิบัติตามมาตรการป้องกันและแก้ไขผลกระทบสิ่งแวดล้อม ช่วงดำเนินการ</p> <p>- โครงการมีเจ้าหน้าที่รักษาความปลอดภัยอยู่ประจำโครงการในช่วงเวลา 18.00 – 06.000 เพื่อดูแลความปลอดภัยในโครงการ นอกเหนือเวลานี้จะมีเจ้าหน้าที่นิเทศบุคคลเป็นผู้ดูแล</p> <p>- โครงการมีการติดตั้งป้ายแสดงวิธีการใช้งานอุปกรณ์ดับเพลิงไว้บริเวณจุดติดตั้งอุปกรณ์ทุกจุด ซึ่งสามารถมองเห็นได้ชัดเจน</p> <p>- โครงการติดตั้งป้ายทางออกฉุกเฉิน และจัดให้มีบันไดหนีไฟ แต่ยังไม่ได้จัดทำผังเส้นทางการอพยพหนีไฟ</p> <p>- โครงการยังไม่ได้มีการจัดตั้งกรมการป้องกันอัคคีภัย และแผนฉุกเฉินเตรียมการสำหรับกรณีเกิดอัคคีภัย</p>	<p>-</p> <p>-</p> <p>- โครงการยังไม่ได้จัดทำผังเส้นทาง การอพยพหนีไฟภายในโครงการ และแผนฉุกเฉินเตรียมการสำหรับการเกิด อัคคีภัย ซึ่งมีแผนที่จะดำเนินการให้แล้วเสร็จในรอบถัดไป</p>	<p>รูปภาพที่ 2.4 เจ้าหน้าที่รักษาความปลอดภัย</p> <p>รูปภาพที่ 2.35 ป้ายแสดงวิธีการใช้งานอุปกรณ์ดับเพลิง</p> <p>-</p> <p>-</p>

ผลการดำเนินการตามมาตรการป้องกันและแก้ไขผลกระทบสิ่งแวดล้อมของโครงการ OZONE Condotel Kata beach ในระยะดำเนินการ แสดงดังตารางที่ 2.1
ตารางที่ 2.1 แบบบรรยายงานผลการปฏิบัติตามมาตรการป้องกันและแก้ไขผลกระทบสิ่งแวดล้อมของ โครงการ OZONE Condotel Kata beach (ต่อ)

มาตรการป้องกันและแก้ไขผลกระทบสิ่งแวดล้อม	ผลการปฏิบัติตามมาตรการป้องกันและแก้ไขผลกระทบสิ่งแวดล้อม ชั่วคราว	ปัญหา อุปสรรค ที่ไม่สามารถปฏิบัติ ตามมาตรการและแนวทางแก้ไข	อ้างอิง
3.9 การระบายนายอากาศและความร้อน (1) ทำความสะอาดเครื่องปรับอากาศเป็นประจำ เพื่อเพิ่มประสิทธิภาพในการทำงาน และยังเป็นการป้องกันการสะสมของเชื้อโรค (2) ดูแลตรวจสอบอุปกรณ์ที่ใช้ระบายนายอากาศให้สามารถใช้งานได้อย่างต่อเนื่อง (3) ติดตั้งป้ายห้ามติดเครื่องย่นตู้ทั้งไว้ภายในบริเวณที่จอดรถให้สามารถสังเกตเห็นได้อย่างชัดเจนและทั่วถึง (4) จัดให้มีแผ่นกันฝนในโครงการให้มากที่สุด เพื่อลดความร้อนจากการระบายนายอากาศของเครื่องปรับอากาศ	- โครงการมีการทำความสะอาดเครื่องปรับอากาศเป็นประจำทุกเดือน เพื่อเพิ่มประสิทธิภาพในการทำงาน - โครงการได้มอบหมายให้ช่างเป็นผู้ดำเนินการตรวจสอบอุปกรณ์ที่ใช้ระบายนายอากาศให้สามารถใช้งานได้ตลอดเวลาที่เปิดดำเนินการ - โครงการมีการติดตั้งป้ายระดับเครื่องย่นตู้ไว้บริเวณลานจอดรถ ในจุดที่สามารถมองเห็นได้ชัดเจน - โครงการมีการปลูกไม้ยืนต้นรอบอาคารของโครงการ ตามมาตรการกำหนด และมีความคอยบำรุงรักษา อยู่ตลอดเวลาที่เปิดดำเนินการ	- - - -	รูปภาพที่ 2.42 การล้างทำความสะอาดเครื่องปรับอากาศ รูปภาพที่ 2.43 การตรวจสอบอุปกรณ์ระบายนายอากาศ รูปภาพที่ 2.8 ป้ายดับเครื่องย่นตู้ รูปภาพที่ .21 พื้นที่สีเขียวภายในโครงการ รูปภาพที่ .22 งานดูแลสวน

ผลการดำเนินการตามมาตรการป้องกันและแก้ไขผลกระทบสิ่งแวดล้อมของโครงการ OZONE Condotel Kata beach ในระยะดำเนินการ แสดงดังตารางที่ 2.1 ตารางที่ 2.1 แบบรายงานผลการปฏิบัติตามมาตรการป้องกันและแก้ไขผลกระทบสิ่งแวดล้อมของ โครงการ OZONE Condotel Kata beach (ต่อ)

มาตรการป้องกันและแก้ไขผลกระทบสิ่งแวดล้อม	ผลการปฏิบัติตามมาตรการป้องกันและแก้ไขผลกระทบสิ่งแวดล้อม ช่วงดำเนินการ	ปัญหา อุปสรรค ที่ไม่สามารถปฏิบัติ ตามมาตรการและแนวทางแก้ไข	อ้างอิง
<p>4. คุณภาพชีวิต</p> <p>4.1 สภาพสังคมและเศรษฐกิจ</p> <p>(1) โครงการจะพิจารณาปรับปรุงประชาชนในท้องถิ่นเพื่อเข้าทำงานก่อน เพื่อเป็นการส่งเสริมการมีรายได้ของประชาชนในท้องถิ่น และสนับสนุนพร้อมส่งเสริมกิจกรรมและประเพณีของท้องถิ่น และกิจกรรมทางศาสนา</p> <p>(2) จัดให้มีเจ้าหน้าที่ของโครงการสำหรับติดตามและประชาสัมพันธ์ รวมถึงรับฟังความคิดเห็นของประชาชน โดยรอบอย่างสม่ำเสมอ</p>	<p>โครงการจะพิจารณาปรับปรุงงานที่เป็นคนท้องถิ่นเข้ามาทำงานเป็นอันดับแรก เพื่อเป็นการส่งเสริมการมีรายได้ของประชาชนในท้องถิ่น</p> <p>- ทางโครงการได้มอบหมายเจ้าหน้าที่ฝ่ายอาคาร เป็นผู้ตรวจสอบและรับฟังความคิดเห็นต่อผู้พักอาศัยใกล้เคียงของโครงการ ปัจจุบัน ไม่พบกรณีข้อร้องเรียนแต่อย่างใด หากพบว่าผู้ใดได้รับผลกระทบจากโครงการ ทางโครงการจะมีการตรวจสอบและแก้ไขปัญหาดังนั้นที่</p>	<p>-</p> <p>-</p>	<p>-</p> <p>-</p>

รายงานผลการปฏิบัติตามมาตรการป้องกันและแก้ไขผลกระทบสิ่งแวดล้อมและมาตรการติดตามตรวจสอบคุณภาพสิ่งแวดล้อม

โครงการ OZONE Condotel Kata beach

ระยะดำเนินการ ระหว่างเดือนกรกฎาคม - ธันวาคม 2567

ผลการดำเนินการตามมาตรการป้องกันและแก้ไขผลกระทบสิ่งแวดล้อมของโครงการ OZONE Condotel Kata beach ในระยะดำเนินการ แสดงดังตารางที่ 2.1 ตารางที่ 2.1 แบบรายงานผลการปฏิบัติตามมาตรการป้องกันและแก้ไขผลกระทบสิ่งแวดล้อมของ โครงการ OZONE Condotel Kata beach (ต่อ)

มาตรการป้องกันและแก้ไขผลกระทบสิ่งแวดล้อม	ผลการปฏิบัติตามมาตรการป้องกันและแก้ไขผลกระทบสิ่งแวดล้อม ช่วงดำเนินการ	ปัญหา อุปสรรค ที่ไม่สามารถปฏิบัติ ตามมาตรการและแนวทางแก้ไข	อ้างอิง
<p>4.1 สภาพสังคมและเศรษฐกิจ (ต่อ)</p> <p>(4) กำหนดให้มีระเบียบปฏิบัติควบคุมการอยู่อาศัยของผู้พักอาศัยในโครงการ ได้แก่</p> <ul style="list-style-type: none"> - ต้องดูแลรักษาห้องชุดและทรัพย์สินส่วนกลางให้อยู่ในสภาพดี - หากจะตกแต่งหรือต่อเติมห้องชุดจะต้องแจ้งให้ฝ่ายจัดการโครงการทราบล่วงหน้า - ห้ามกระทำการใดๆ ที่มีผลกระทบกระเทือนต่อโครงสร้างรูปลักษณ์แบบทั้งภายในและภายนอกอาคาร หรือทัศนียภาพโดยรวมของอาคาร - จะต้องไม่นำวัสดุระเบิด วัตถุไวไฟ แก๊สพิษรั่ว หรือวัสดุอุปกรณ์ใดๆ อันก่อให้เกิดอันตรายได้เข้ามาภายในบริเวณอาคารชุด - กรณีผ่านเข้า-ออกบริเวณภายในอาคารโปรดให้ความร่วมมือกับเจ้าหน้าที่ปฏิบัติตามกฎระเบียบ - ห้ามใช้ประโยชน์ห้องชุด เหน้ทั้งหรือเศษอาหาร ขยะหรือสิ่งของต่างๆ ออกไปนอกกระเบื้องชุด - ห้ามเปิดกวาดเศษฝุ่นผง หรือนำขยะวางไว้หน้าห้องและบริเวณพื้นที่ส่วนกลาง - ห้ามกระทำการติดตั้งพืชมพ์ เครื่องหมายสัญลักษณ์ป้ายโฆษณา 	<p>ผลกระทบสิ่งแวดล้อม ชั่วคราว</p> <p>- โครงการมีการกำหนดกฎระเบียบสำหรับผู้เข้าพักอาศัยเข้ามาพักอาศัยภายในโครงการ เช่น ต้องดูแลรักษาห้องชุด และทรัพย์สินส่วนกลาง หากมีการตกแต่งหรือต่อเติมห้องชุดต้องแจ้งนิติบุคคลให้ทราบล่วงหน้า ไม่กระทำการใดๆ ที่มีผลต่อการเปลี่ยนแปลงรูปลักษณ์ทั้งภายในและภายนอกอาคาร ห้ามไม่ให้ผู้เข้าพักนำวัสดุระเบิด หรือวัตถุไวไฟ แก๊สพิษรั่วหรืออุปกรณ์ที่ทำให้เกิดอันตราย เข้ามาภายในอาคารชุด กรณีที่มีการผ่านเข้า-ออกภายในบริเวณโครงการ ต้องให้ความร่วมมือกับเจ้าหน้าที่โดยปฏิบัติตามกฎระเบียบ ห้ามไม่ให้มีการขยะ หรือนำบริเวณกระเบื้องลงข้างล่าง ห้ามเปิดกวาดฝุ่นหรือขยะวางไว้หน้าห้อง และบริเวณพื้นที่ส่วนกลาง ห้าม ห้ามกระทำการติดตั้งพืชมพ์ หรือป้ายโฆษณาทุกชนิด</p>	-	-

รายงานผลการปฏิบัติตามมาตรการป้องกันและแก้ไขผลกระทบสิ่งแวดล้อมและมาตรการติดตามตรวจสอบคุณภาพสิ่งแวดล้อม

โครงการ OZONE Condotel Kata beach

ระยะดำเนินการ ระหว่างเดือนกรกฎาคม - ธันวาคม 2567

ผลการดำเนินการตามมาตรการป้องกันและแก้ไขผลกระทบสิ่งแวดล้อมของโครงการ OZONE Condotel Kata beach ในระยะดำเนินการ แสดงดังตารางที่ 2.1

ตารางที่ 2.1 แบบรายงานผลการปฏิบัติตามมาตรการป้องกันและแก้ไขผลกระทบสิ่งแวดล้อมของ โครงการ OZONE Condotel Kata beach (ต่อ)

มาตรการป้องกันและแก้ไขผลกระทบสิ่งแวดล้อม	ผลการปฏิบัติตามมาตรการป้องกันและแก้ไขผลกระทบสิ่งแวดล้อม ช่วงต้นปี	ปัญหา อุปสรรค ที่ไม่สามารถปฏิบัติ ตามมาตรการและแนวทางแก้ไข	อ้างอิง
<p>4.1 สภาพสังคมและเศรษฐกิจ (ต่อ)</p> <ul style="list-style-type: none"> - ห้ามใช้ประโยชน์ห้องชุดกระทำการเคลื่อนย้าย จัป จองพื้นที่ส่วนกลาง หรือครอบครองทรัพย์สินส่วนกลางทุกชนิดเพื่อไปประโยชน์ส่วนตัว - ผู้พักอาศัยสิทธิใช้ลานจอดรถในบริเวณพื้นที่ที่ฝ่ายจัดการฯ จัดเตรียมไว้ให้ใช้ร่วมกันโดยไม่ระบุช่องจอด และต้องให้ความร่วมมือกับเจ้าหน้าที่รักษาความปลอดภัย - ปฏิบัติตามกฎหมายระเบียบจราจร การนำรถเข้า-ออก ภายในอาคารชุดอย่างเคร่งครัด - ไม่อนุญาตให้นำสัตว์ เข้ามาเลี้ยงภายในห้องชุด - การขอใช้อาคารและสถานที่เพื่อดำเนินการกิจกรรมต่างๆ ให้แจ้งความจำนงค์ขออนุญาตให้ให้ฝ่ายจัดการทราบล่วงหน้าก่อนทุกครั้งไม่น้อยกว่า 7 วัน - สติกเกอร์ติดรถยนต์ ฝ่ายจัดการโครงการจะมอบให้กับผู้พักอาศัย เพื่ออำนวยความสะดวกในการนำรถผ่านเข้า-ออกอาคาร 	<p>ผลการปฏิบัติตามมาตรการป้องกันและแก้ไขผลกระทบสิ่งแวดล้อม ช่วงต้นปี</p> <ul style="list-style-type: none"> - ห้ามไม่ให้มีการจับจองพื้นที่ส่วนกลาง เพื่อใช้ประโยชน์ส่วนบุคคล - ในส่วนของพื้นที่จอดรถ ผู้เข้าพักสามารถสิทธิในการจอดรถในที่ที่โครงการจัดไว้ โดยใช้ร่วมกัน ไม่ระบุช่องในการจอด - ต้องปฏิบัติตามกฎระเบียบจราจร การนำรถเข้า-ออกโครงการ - ไม่ให้นำสัตว์เข้ามาเลี้ยงภายในห้องชุด - ผู้เข้าพักสามารถขอใช้พื้นที่ส่วนกลางในการดำเนินการต่างๆได้ โดยสามารถแจ้งความจำนงค์ให้ผู้จัดการฝ่ายนิติฯทราบล่วงหน้า 7-10 วัน - โครงการจะมอบสติกเกอร์สำหรับติดที่รถยนต์ เพื่ออำนวยความสะดวกในการนำรถผ่านเข้า-ออกนอกอาคาร 	<ul style="list-style-type: none"> - - - - - - 	<p>อ้างอิง</p> <p>รูปภาพที่ 2.5 พื้นที่สำหรับจอดรถ</p> <p>รูปภาพที่ 2.6 สติกเกอร์ติดรถยนต์และมอเตอร์ไซด์</p>

รายงานผลการปฏิบัติตามมาตรการป้องกันและแก้ไขผลกระทบสิ่งแวดล้อมและมาตรการติดตามตรวจสอบคุณภาพสิ่งแวดล้อม

โครงการ OZONE Condotel Kata beach

ระยะดำเนินการ ระหว่างเดือนกรกฎาคม - ธันวาคม 2567

ผลการดำเนินการตามมาตรการป้องกันและแก้ไขผลกระทบสิ่งแวดล้อมของโครงการ OZONE Condotel Kata beach ในระยะดำเนินการ แสดงดังตารางที่ 2.1 ตารางที่ 2.1 แบบรายงานผลการปฏิบัติตามมาตรการป้องกันและแก้ไขผลกระทบสิ่งแวดล้อมของ โครงการ OZONE Condotel Kata beach (ต่อ)

มาตรการป้องกันและแก้ไขผลกระทบสิ่งแวดล้อม	ผลการปฏิบัติตามมาตรการป้องกันและแก้ไขผลกระทบสิ่งแวดล้อม ช่วงดำเนินการ	ปัญหา อุปสรรค ที่ไม่สามารถปฏิบัติ ตามมาตรการและแนวทางแก้ไข	อ้างอิง
<p>4.2 อาชีวอนามัยและความปลอดภัย</p> <p>(1) โครงการจัดให้มีประตู Key Card บริเวณโถงลิฟต์ของชั้นที่ 1 และบริเวณประตูหน้าโถงลิฟต์ชั้นที่ 2-8 โดยติดตั้งระบบ Key Card ควบคุมการทำงานของประตูให้เปิดเฉพาะผู้พักอาศัยเท่านั้น นอกจากนี้ จัดให้มีระบบศัลยกรรมการควบคุมที่ลิฟต์ โดยลิฟต์จะเคลื่อนไปยังชั้นที่ผู้พักอาศัยที่ถือคีย์การ์ดอยู่เท่านั้น จะไม่เคลื่อนหรือเปิดไปยังชั้นอื่นๆ</p> <p>(2) จัดให้มีเจ้าหน้าที่รักษาความปลอดภัยให้ปฏิบัติหน้าที่อย่างเคร่งครัด และหมั่นตรวจตราพื้นที่ดูแลความปลอดภัยภายในโครงการตลอด 24 ชั่วโมง หากพบเหตุผิดปกติให้รีบติดต่อความช่วยเหลือจากหน่วยงานราชการที่มีหน้าที่ดูแล และบรรเทาสาธารณภัยทันที</p> <p>(3) จัดให้มีพนักงานอยู่ประจำ เพื่อให้ผู้พักอาศัยสามารถติดต่อหรือแจ้งเหตุได้ตลอด 24 ชั่วโมง</p>	<p>โครงการมีการใช้ระบบประตู Key Card บริเวณโถงลิฟต์ของชั้นที่ 1 และบริเวณประตูหน้าโถงลิฟต์ชั้นที่ 2-8 โดยติดตั้งระบบ Key Card ควบคุมการทำงานของประตูให้เปิดเฉพาะผู้พักอาศัยเท่านั้น นอกจากนี้ จัดให้มีระบบศัลยกรรมการควบคุมที่ลิฟต์ โดยลิฟต์จะเคลื่อนไปยังชั้นที่ผู้พักอาศัยที่ถือคีย์การ์ดอยู่เท่านั้น จะไม่เคลื่อนหรือเปิดไปยังชั้นอื่นๆ</p> <p>- โครงการมีเจ้าหน้าที่รักษาความปลอดภัยอยู่ประจำโครงการในช่วงเวลา 18.00 – 06.000 เพื่อดูแลความปลอดภัยในโครงการ นอกเหนือเวลานี้จะมีเจ้าหน้าที่นิติบุคคลเป็นผู้ดูแล หากพบเหตุผิดปกติจะดำเนินการติดต่อขอความช่วยเหลือจากหน่วยงานราชการที่มีหน้าที่ดูแล และบรรเทาสาธารณภัยทันที</p>	-	<p>รูปภาพที่ สติกเกอร์ติดรถยนต์และมอเตอร์ไซด์</p> <p>รูปภาพที่ 2.48 ระบบประตู Key Card</p> <p>รูปภาพที่ 2.4 เจ้าหน้าที่รักษาความปลอดภัย</p>

รายงานผลการปฏิบัติตามมาตรการป้องกันและแก้ไขผลกระทบสิ่งแวดล้อมและมาตรการติดตามตรวจสอบคุณภาพสิ่งแวดล้อม

โครงการ OZONE Condotel Kata beach

ระยะดำเนินการ ระหว่างเดือนกรกฎาคม - ธันวาคม 2567

ผลการดำเนินการตามมาตรการป้องกันและแก้ไขผลกระทบสิ่งแวดล้อมของโครงการ OZONE Condotel Kata beach ในระยะดำเนินการ แสดงดังตารางที่ 2.1 ตารางที่ 2.1 แบบรายงานผลการปฏิบัติตามมาตรการป้องกันและแก้ไขผลกระทบสิ่งแวดล้อมของ โครงการ OZONE Condotel Kata beach (ต่อ)

มาตรการป้องกันและแก้ไขผลกระทบสิ่งแวดล้อม	ผลการปฏิบัติตามมาตรการป้องกันและแก้ไขผลกระทบสิ่งแวดล้อม ช่วงดำเนินการ	ปัญหา อุปสรรค ที่ไม่สามารถปฏิบัติ ตามมาตรการและแนวทางแก้ไข	อ้างอิง
<p>4.2 อาชีวอนามัยและความปลอดภัย (ต่อ)</p> <p>(4) โครงการจัดให้มีระบบโทรทัศน์วงจรปิด (Closed Circuit Television System : CCTV) ซึ่งติดตั้งจำนวนทั้งสิ้น 19 จุด โดยติดตั้งบริเวณที่จอดรถยนต์ โถงทางเข้า โถงลิฟต์ จำนวน 5 จุดสำหรับชั้นที่ 1 และติดตั้งบริเวณโถงลิฟต์ โถงทางเดิน จำนวน 2 จุดสำหรับชั้นที่ 2 ถึงชั้นที่ 8</p> <p>(5) ติดประกาศแจ้งเบอร์โทรศัพท์ฉุกเฉินของเจ้าหน้าที่โครงการหรือหน่วยงานราชการที่เกี่ยวข้องไว้อย่างชัดเจนในทุกชั้นในกรณีที่เกิดอัคคีภัย</p> <p>(6) ติดป้ายแนะนำการใช้อุปกรณ์แต่ละตัว ไว้บริเวณที่ติดตั้งอุปกรณ์นั้น เพื่อให้ผู้อยู่อาศัยสามารถนำมาใช้งานได้ทันที</p> <p>(7) จัดเตรียมเครื่องมือปฐมพยาบาลเบื้องต้น พร้อมทั้งเตรียมพร้อมประสานงานกับโรงพยาบาลเพื่อนำผู้ได้รับบาดเจ็บส่งโรงพยาบาล หากเกิดอุบัติเหตุรุนแรง</p>	<p>- โครงการมีการติดตั้งระบบโทรทัศน์วงจรปิด (Closed Circuit Television System : CCTV) ไว้ตามที่มาตรการกำหนด โดยติดตั้งโดยทั่วบริเวณพื้นที่โครงการ</p> <p>- โครงการมีการติดเบอร์โทรศัพท์ฉุกเฉินของเจ้าหน้าที่โครงการและหน่วยงานราชการที่เกี่ยวข้องไว้อย่างชัดเจน บริเวณพื้นที่ส่วนกลาง</p> <p>- โครงการมีการติดตั้งป้ายแสดงวิธีการใช้งานอุปกรณ์ดับเพลิงไว้บริเวณจุดติดตั้งอุปกรณ์ทุกจุด ซึ่งสามารถมองเห็นได้ชัดเจน</p>	<p>-</p> <p>-</p> <p>-</p>	<p>รูปภาพที่ ระบบ CCTV</p> <p>รูปภาพที่ 2.39 เบอร์โทรศัพท์ฉุกเฉิน</p> <p>รูปภาพที่ 2.35 ป้ายแสดงวิธีการใช้งานอุปกรณ์ดับเพลิง</p>

รายงานผลการปฏิบัติตามมาตรการป้องกันและแก้ไขผลกระทบสิ่งแวดล้อมและมาตรการติดตามตรวจสอบคุณภาพสิ่งแวดล้อม

โครงการ OZONE Condotel Kata beach

ระยะดำเนินการ ระหว่างเดือนกรกฎาคม - ธันวาคม 2567

ผลการดำเนินการตามมาตรการป้องกันและแก้ไขผลกระทบสิ่งแวดล้อมของโครงการ OZONE Condotel Kata beach ในระยะดำเนินการ แสดงดังตารางที่ 2.1 ตารางที่ 2.1 แบบรายงานผลการปฏิบัติตามมาตรการป้องกันและแก้ไขผลกระทบสิ่งแวดล้อมของ โครงการ OZONE Condotel Kata beach (ต่อ)

มาตรการป้องกันและแก้ไขผลกระทบสิ่งแวดล้อม	ผลการปฏิบัติตามมาตรการป้องกันและแก้ไขผลกระทบสิ่งแวดล้อม ช่วงดำเนินการ	ปัญหา อุปสรรค ที่ไม่สามารถปฏิบัติ ตามมาตรการและแนวทางแก้ไข	อ้างอิง
<p>4.2 อชีวอนามัยและความปลอดภัย (ต่อ)</p> <p>(8) ตรวจสอบประสิทธิภาพของระบบสัญญาณเตือนภัยภายในโครงการให้สามารถใช้งานได้</p> <p>(9) ตรวจสอบระบบสุขาภิบาลต่างๆ ภายในโครงการอย่างสม่ำเสมอ ทั้งระบบบำบัดน้ำเสีย และการจัดการมูลฝอย</p> <p>(10) กำชับให้มีการทำความสะอาดถังขยะ และที่พัสดุฝอยรวมของโครงการทุกวัน หลังจากการเก็บขยะเข้ามาเก็บจนหมดฝอย</p>	<p>- โครงการมีการตรวจสอบประสิทธิภาพการทำงานของระบบป้องกันและระงับอัคคีภัยเป็นประจำทุกเดือน</p> <p>- โครงการมีเจ้าหน้าที่คอยดำเนินการตรวจสอบการทำงาน ของระบบสุขาภิบาลต่างๆ ภายในโครงการ เป็นประจำทุก เดือน เพื่อให้สามารถทำงานได้อย่างเต็มประสิทธิภาพ อยู่ตลอดระยะเวลาที่เปิดดำเนินการ</p> <p>- โครงการดำเนินการตรวจสอบความเรียบร้อย คัดแยกมูลฝอย และทำความสะอาด ถังรองรับมูลฝอยทุกครั้งหลังจาก รณมาเก็บขยะ เพื่อป้องกันกลิ่นรบกวน</p>	-	<p>รูปภาพที่ 2.34 อุปกรณ์ป้องกันและแจ้งเตือนอัคคีภัย</p> <p>เอกสารแนบที่ 7 รายงานการ ตรวจสอบระบบป้องกันและแจ้งเตือน อัคคีภัย</p> <p>รูปภาพที่ 2.17 ระบบบำบัดน้ำเสีย</p> <p>-</p> <p>รูปภาพที่ 2.23 การล้างทำความสะอาดถังรองรับมูลฝอย</p>
<p>4.3 การจัดการสระว่ายน้ำ</p> <p>(1) จัดให้มีการจัดการและควบคุมคุณภาพน้ำสระว่ายน้ำ ของโครงการให้อยู่เกณฑ์มาตรฐาน ตามคำแนะนำของ คณะกรรมการสาธารณสุข ฉบับที่ 1/2550</p>	<p>- โครงการมีช่างคอยดำเนินการจัดการและควบคุมคุณภาพ น้ำสระว่ายน้ำให้อยู่ในเกณฑ์มาตรฐาน พร้อมทั้งมีการตรวจ วิเคราะห์คุณภาพน้ำสระว่ายน้ำโดยห้องปฏิบัติการเอกชน เป็นประจำทุกเดือน</p>	-	<p>เอกสารแนบที่ 4 ผลการติดตาม ตรวจสอบคุณภาพสิ่งแวดล้อม</p>

ผลการดำเนินการตามมาตรการป้องกันและแก้ไขผลกระทบสิ่งแวดล้อมของโครงการ OZONE Condotel Kata beach ในระยะดำเนินการ แสดงดังตารางที่ 2.1 ตารางที่ 2.1 แบบรายงานผลการปฏิบัติตามมาตรการป้องกันและแก้ไขผลกระทบสิ่งแวดล้อมของ โครงการ OZONE Condotel Kata beach (ต่อ)

มาตรการป้องกันและแก้ไขผลกระทบสิ่งแวดล้อม	ผลการปฏิบัติตามมาตรการป้องกันและแก้ไขผลกระทบสิ่งแวดล้อม ช่วงดำเนินการ	ปัญหา อุปสรรค ที่ไม่สามารถปฏิบัติ ตามมาตรการและแนวทางแก้ไข	อ้างอิง
<p>4.3 การจัดจัดการสระว่ายน้ำ (ต่อ)</p> <p>(2) ตำแหน่งที่ตั้งของสระว่ายน้ำนี้ออกแบบให้อยู่ห่างจาก อาคารห้องพักขยะรวมและห้องพักขยะของแต่ละอาคาร</p> <p>(3) สระว่ายน้ำนี้โครงการอยู่ชั้น 8 จัดให้มีไม้ยืนต้นและไม้พุ่ม บริเวณสระเปียรงรอบสระ ช่วยเพิ่มความเป็นส่วนตัวให้แก่ ผู้ใช้บริการ และลดผลกระทบต่อสุขภาพของผู้ใช้บริการ</p> <p>(4) โครงสร้างของสระว่ายน้ำนี้สร้างด้วยคอนกรีตเสริมเหล็ก หรือวัสดุที่มีความมั่นคงแข็งแรง ซึ่ไม่ได้ ผนังเรียบ อยู่ในสภาพดี ทำความสะอาดง่าย</p> <p>(5) จัดให้มีรางระบายน้ำฝน มีฝาปิดรอบสระว่ายน้ำไม่เป็น สนิม แข็งแรง ทำความสะอาดง่าย อยู่ในสภาพดี และไม่มี น้ำล้นออกจากราง</p> <p>(6) จัดให้มีที่ว่างสำหรับใช้เป็นทางเดินรอบสระว่ายน้ำ ไม่ลื่น ไม่มีน้ำขัง และทำความสะอาดง่าย</p>	<p>สิ่งแวดล้อม ช่วงดำเนินการ</p> <ul style="list-style-type: none"> - สระว่ายน้ำของโครงการตั้งอยู่บริเวณชั้น 8 ซึ่งห่างจาก ห้องพักขยะรวม - บริเวณสระว่ายน้ำมีการปลูกไม้ยืนต้น และไม้พุ่ม เพื่อเพิ่มความร่มรื่นของพื้นที่ และเพิ่มความเป็นส่วนตัวให้ผู้มาใช้บริการ - สระว่ายน้ำของโครงการสร้างด้วยคอนกรีตเสริมเหล็ก ซึ่มี น้ำไม่ได้ ผนังเรียบ ปัจจุบันอยู่ในสภาพดี มั่นคงแข็งแรง - โครงการมีการติดตั้งรางระบายน้ำล้นรอบสระว่ายน้ำ ปัจจุบันอยู่ในสภาพดีแข็งแรง สมบูรณ์ - โครงการมีการจัดที่ว่างเพื่อใช้เป็นทางเดินรอบสระว่ายน้ำ ไม่ลื่น ไม่มีน้ำขัง และทำความสะอาดง่าย 	<ul style="list-style-type: none"> - - - - - 	<p>รูปภาพที่ 2.44 สระว่ายน้ำของโครงการ</p> <p>รูปภาพที่ .21 พื้นที่สีเขียวภายในโครงการ</p> <p>รูปภาพที่ 2.44 สระว่ายน้ำของโครงการ</p> <p>รูปภาพที่ 2.45 รางระบายน้ำล้นรอบสระว่ายน้ำ</p> <p>รูปภาพที่ 2.46 ทางเดินรอบสระว่ายน้ำ</p>

ผลการดำเนินการตามมาตรการป้องกันและแก้ไขผลกระทบสิ่งแวดล้อมของโครงการ OZONE Condotel Kata beach ในระยะดำเนินการ แสดงดังตารางที่ 2.1 ตารางที่ 2.1 แบบบรรยายงานผลการปฏิบัติตามมาตรการป้องกันและแก้ไขผลกระทบสิ่งแวดล้อมของ โครงการ OZONE Condotel Kata beach (ต่อ)

มาตรการป้องกันและแก้ไขผลกระทบสิ่งแวดล้อม	ผลการปฏิบัติตามมาตรการป้องกันและแก้ไขผลกระทบสิ่งแวดล้อม ช่วงดำเนินการ	ปัญหา อุปสรรค ที่ไม่สามารถปฏิบัติตามมาตรการและแนวทางแก้ไข	อ้างอิง
4.3 การจัดการสระว่ายน้ำ (ต่อ) (7) จัดให้มีตู้เก็บของ ที่วางหรือเก็บรองเท้า สำหรับผู้มาใช้บริการในบริเวณทางเข้าสระว่ายน้ำ (8) จัดให้มีอ่างล้างมือ บริเวณล้างตัวก่อนลงสระ และที่ล้างเท้าทางเข้าบริเวณสระว่ายน้ำและเดิมคลอรีนลงในที่ล้างเท้า เพื่อป้องกันการติดเชื้อ (9) จัดให้มีพนักงานดูแลความสะอาดของห้องน้ำเป็นประจำทุกวันที่ใช้บริการ (10) จัดให้มีระบบแสงสว่างอย่างเพียงพอทั่วบริเวณสระว่ายน้ำ ในกรณีที่มีการเปิดใช้สระในเวลากลางคืน (11) จัดให้มีป้ายบอกความลึกและเลขระดับบอกความลึกที่สามารถมองเห็นได้อย่างชัดเจน	สิ่งแวดล้อม ช่วงดำเนินการ - โครงการมีการจัดเตรียมตู้เก็บของ สำหรับผู้มาใช้บริการสระว่ายน้ำ โดยติดตั้งอยู่ในห้องน้ำส่วนกลาง - โครงการมีบริเวณพื้นที่สำหรับชำระร่างกายก่อนลงสระ อยู่บริเวณทางเข้าสระว่ายน้ำ - โครงการมีแม่บ้านคอยดำเนินการทำความสะอาดห้องน้ำ พร้อมทั้งตรวจสอบความเรียบร้อยอยู่เป็นประจำทุกวัน - โครงการมีการติดระบบแสงสว่างบริเวณรอบสระว่ายน้ำ ในกรณีที่มีการเปิดใช้สระในเวลากลางคืน - โครงการมีการติดตั้งป้ายบอกความลึก และเลขระดับบอกความลึก บริเวณสระว่ายน้ำของโครงการ	- - - - -	- รูปภาพที่ 2.47 พื้นที่สำหรับชำระร่างกายก่อนลงสระ - - รูปภาพที่ 2.57 ป้ายบอกความลึก

รายงานผลการปฏิบัติตามมาตรการป้องกันและแก้ไขผลกระทบสิ่งแวดล้อมและมาตรการติดตามตรวจสอบคุณภาพสิ่งแวดล้อม

โครงการ OZONE Condotel Kata beach

ระยะดำเนินการ ระหว่างเดือนกรกฎาคม - ธันวาคม 2567

ผลการดำเนินการตามมาตรการป้องกันและแก้ไขผลกระทบสิ่งแวดล้อมของโครงการ OZONE Condotel Kata beach ในระยะดำเนินการ แสดงดังตารางที่ 2.1 ตารางที่ 2.1 แบบรายงานผลการปฏิบัติตามมาตรการป้องกันและแก้ไขผลกระทบสิ่งแวดล้อมของ โครงการ OZONE Condotel Kata beach (ต่อ)

มาตรการป้องกันและแก้ไขผลกระทบสิ่งแวดล้อม	ผลการปฏิบัติตามมาตรการป้องกันและแก้ไขผลกระทบสิ่งแวดล้อม ช่วงต้นปี	ปัญหา อุปสรรค ที่ไม่สามารถปฏิบัติ ตามมาตรการและแนวทางแก้ไข	อ้างอิง
<p>4.3 การจัดการสวะน้ำ (ต่อ)</p> <p>(12) จัดให้มีป้ายระบุว่า “สถานที่เก็บสวะขยะอันตราย” และ “ห้ามเข้า” ซึ่งบริเวณดังกล่าวจะต้องมีการระบายอากาศที่ดี และมีการจัดเก็บสวะขยะเป็นไปตามกฎหมายที่เกี่ยวข้อง</p> <p>(13) จัดให้มีเจ้าหน้าที่รักษาความปลอดภัยประจำสวะ (Life Guard) โดยอยู่ประจำสวะน้ำตลอดเวลาที่เปิดบริการ</p> <p>(14) จัดให้มีอุปกรณ์ช่วยชีวิต เช่น โคมช่วยชีวิต ห่วงชูชีพ และไม่ช่วยชีวิต เครื่องช่วยหายใจ เป็นต้น</p> <p>(15) จัดให้มีอุปกรณ์สื่อสารที่สามารถติดต่อบุคคลหรือสถานที่สำคัญ เช่น โรงพยาบาล และสถานีตำรวจ เป็นต้น เพื่อขอความช่วยเหลือกรณีเกิดเหตุฉุกเฉินต่างๆ และปิดประกาศหมายเลขโทรศัพท์ของสถานที่ดังกล่าวไว้ในที่เห็นได้ชัดเจน</p>	<p>ผลกระทบจากการจัดการสวะน้ำในห้องพักเก็บสวะขยะ และมีการติดตั้งป้ายห้ามเข้า, ป้ายระวังอันตรายจากสวะขยะไว้บริเวณประตูทางเข้า</p> <p>- โครงการมีการติดตั้งระบบ CCTV เพื่อตรวจสอบความเรียบร้อยบริเวณสวะน้ำ แต่ไม่มีเจ้าหน้าที่ดูแลความปลอดภัยบริเวณสวะน้ำและอุปกรณ์ช่วยชีวิตบริเวณสวะน้ำ มีเพียงห่วงชูชีพ เนื่องจากสวะน้ำของโครงการมีความลึกเพียง 1.2 เมตร</p> <p>- หากเกิดเหตุฉุกเฉิน ผู้เข้าพักสามารถใช้โทรศัพท์ที่สำนักงานนิติบุคคล เพื่อติดต่อบุคคลหรือสถานที่สำคัญ รวมถึงมีการติดตั้งเบอร์โทรฉุกเฉินของหน่วยงานที่เกี่ยวข้องไว้ภายในบริเวณพื้นที่โครงการ ซึ่งสามารถมองเห็นได้ชัดเจน</p>	<p>-</p> <p>-</p> <p>-</p>	<p>รูปภาพที่ 2.54 ป้ายห้ามเข้า</p> <p>รูปภาพที่ 2.53 ป้ายระวังอันตรายจากสวะขยะ</p> <p>รูปภาพที่ 2.49 ระบบ CCTV บริเวณสวะน้ำ</p> <p>รูปภาพที่ 2.56 ห่วงชูชีพ</p> <p>รูปภาพที่ 2.39 เบอร์โทรศัพท์ฉุกเฉิน</p>

รายงานผลการปฏิบัติตามมาตรการป้องกันและแก้ไขผลกระทบสิ่งแวดล้อมและมาตรการติดตามตรวจสอบคุณภาพสิ่งแวดล้อม

โครงการ OZONE Condotel Kata beach

ระยะดำเนินการ ระหว่างเดือนกรกฎาคม - ธันวาคม 2567

ผลการดำเนินการตามมาตรการป้องกันและแก้ไขผลกระทบสิ่งแวดล้อมของโครงการ OZONE Condotel Kata beach ในระยะดำเนินการ แสดงดังตารางที่ 2.1 ตารางที่ 2.1 แบบรายงานผลการปฏิบัติตามมาตรการป้องกันและแก้ไขผลกระทบสิ่งแวดล้อมของ โครงการ OZONE Condotel Kata beach (ต่อ)

มาตรการป้องกันและแก้ไขผลกระทบสิ่งแวดล้อม	ผลการปฏิบัติตามมาตรการป้องกันและแก้ไขผลกระทบสิ่งแวดล้อม ช่วงดำเนินการ	ปัญหา อุปสรรค ที่ไม่สามารถปฏิบัติ ตามมาตรการและแนวทางแก้ไข	อ้างอิง
<p>4.4 สุขภาพ</p> <p>โรคระบบทางเดินหายใจ</p> <p>(1) ล้างทำความสะอาดอ่างรองรับน้ำเครื่องปรับอากาศ</p> <p>(2) จัดให้มีการถ่ายเทอากาศหมุนเวียนจากภายนอกอาคาร โดยออกแบบอาคารให้มีช่องเปิดโล่ง เช่น ประตู หน้าต่าง เพื่อให้อากาศถ่ายเทได้สะดวก</p> <p>(3) ล้างทำความสะอาดถนน ในโครงการอย่างสม่ำเสมอ</p> <p>(4) ลดความเร็วของยานพาหนะภายในโครงการ เพื่อลด ปัญหาเรื่องฝุ่นฟุ้งกระจาย</p> <p>(5) จำกัดความเร็วของรถภายในโครงการ เพื่อป้องกันการฟุ้ง กระจายของฝุ่น บริเวณผิวถนน โดยติดป้ายจำกัด ความเร็ว</p> <p>(6) จัดให้มีพื้นที่สีเขียวโดยรอบพื้นที่โครงการ รวมทั้งทำการ รักษาและเพิ่มพื้นที่สีเขียวบริเวณพื้นที่ว่าง เพื่อให้ช่วยดูดซับมลสารที่เกิดจากยานพาหนะที่เข้ามาในพื้นที่โครงการ</p>	<p>ผลการปฏิบัติตามมาตรการป้องกันและแก้ไขผลกระทบ สิ่งแวดล้อม ช่วงดำเนินการ</p> <p>- โครงการมีการล้างทำความสะอาดอ่างรองรับน้ำ เครื่องปรับอากาศอยู่เสมอ</p> <p>- โครงการมีการออกแบบอาคารให้มีการถ่ายเทอากาศ โดย มีช่องเปิดต่างๆ เช่น ประตู หน้าต่าง มีระเบียง เพื่อให้ อากาศถ่ายเทได้</p> <p>- ทางโครงการได้มอบหมายให้แม่บ้านประจำตึกเป็นผู้ดูแล ความสะอาดภายในโครงการและบริเวณด้านนอกโครงการ</p> <p>- โครงการมีการติดตั้งป้ายจำกัดความเร็วของรถภายใน โครงการ เพื่อช่วยลดปัญหาการฟุ้งกระจายของฝุ่น และจัด ให้มีเจ้าหน้าที่ดูแลพื้นที่สีเขียวโดยรอบโครงการ รวมถึงมี การปลูกเพิ่มในบริเวณที่ว่าง เพื่อช่วยในการดูดซับมลสารที่ เกิดจากยานพาหนะ</p>	<p>-</p> <p>-</p> <p>-</p> <p>-</p>	<p>รูปภาพที่ 2.42 การล้างทำความสะอาดเครื่องปรับอากาศ</p> <p>รูปภาพที่ 2.41 ประตู หน้าต่าง ระบายอากาศ</p> <p>รูปภาพที่ 2.14 ล้างทำความสะอาด ถนน</p> <p>รูปภาพที่ 2.9 ป้ายจำกัดความเร็ว</p> <p>รูปภาพที่ .22 งานดูแลสวน</p>

ผลการดำเนินการตามมาตรการป้องกันและแก้ไขผลกระทบสิ่งแวดล้อมของโครงการ OZONE Condomotel Kata beach ในระยะดำเนินการ แสดงดังตารางที่ 2.1 ตารางที่ 2.1 แบบบรรยายงานผลการปฏิบัติตามมาตรการป้องกันและแก้ไขผลกระทบสิ่งแวดล้อมของ โครงการ OZONE Condomotel Kata beach (ต่อ)

มาตรการป้องกันและแก้ไขผลกระทบสิ่งแวดล้อม	ผลการปฏิบัติตามมาตรการป้องกันและแก้ไขผลกระทบสิ่งแวดล้อม ช่วงดำเนินการ	ปัญหา อุปสรรค ที่ไม่สามารถปฏิบัติตามมาตรการและแนวทางแก้ไข	อ้างอิง
<p>4.4 สุขภาพ (ต่อ)</p> <p>โรคที่แมลงสาบเป็นยานพาหนะนำโรค</p> <ol style="list-style-type: none"> (1) ปิดห้องพักขยะให้สนิท (2) เก็บอาหารสดและอาหารแห้งในภาชนะที่ปิดมิดชิด (3) ดูแลและรักษาความสะอาดบริเวณห้องพักอย่างสม่ำเสมอ (4) จัดเจ้าหน้าที่รักษาความสะอาดห้องส้วมและห้องอาบน้ำ (5) ใช้สารเคมีที่มีความปลอดภัยฉีดพ่นภายในและบริเวณห้องพักทุก 1 เดือน 	<p>ผลการปฏิบัติตามมาตรการป้องกันและแก้ไขผลกระทบสิ่งแวดล้อม ช่วงดำเนินการ</p> <p>- ปัจจุบันโครงการไม่มีห้องพักรวม โดยโครงการมีการจัดเตรียม ถังรองรับขยะมูลฝอยไว้บริเวณด้านหน้าโครงการ เป็นถังรองรับขยะมูลฝอยขนาด 120 ลิตร จำนวน 4 ถัง โดยแยกเป็นขยะแห้งและขยะเปียก เพื่อรอรถเก็บขนมูลฝอยจากเทศบาลตำบลกระนวนเข้ามาดำเนินการเก็บขนมูลฝอยทุกวัน และโครงการมีแม่บ้านคอยดูแลความสะอาดถังรองรับมูลฝอย ห้องน้ำและห้องส้วมส่วนกลางเป็นประจำทุกวัน และมีการฉีดพ่นกำจัดแมลงเป็นประจำทุกเดือน</p>	-	<p>เอกสารแนบที่ 6 รายงานการฉีดพ่นแมลง</p> <p>รูปภาพที่ 2.23 การล้างทำความสะอาดถังรองรับมูลฝอย</p> <p>รูปภาพที่ 2.21 ถังขยะภายในโครงการ</p> <p>รูปภาพที่ 2.55 งานฉีดพ่นแมลง</p>

ผลการดำเนินการตามมาตรการป้องกันและแก้ไขผลกระทบสิ่งแวดล้อมของโครงการ OZONE Condotel Kata beach ในระยะดำเนินการ แสดงดังตารางที่ 2.1
ตารางที่ 2.1 แบบรายงานผลการปฏิบัติตามมาตรการป้องกันและแก้ไขผลกระทบสิ่งแวดล้อมของ โครงการ OZONE Condotel Kata beach (ต่อ)

มาตรการป้องกันและแก้ไขผลกระทบสิ่งแวดล้อม	ผลการปฏิบัติตามมาตรการป้องกันและแก้ไขผลกระทบสิ่งแวดล้อม ช่วงดำเนินการ	ปัญหา อุปสรรค ที่ไม่สามารถปฏิบัติ ตามมาตรการและแนวทางแก้ไข	อ้างอิง
<p>4.4 สุขภาพ (ต่อ)</p> <p>โรคที่ยุงเป็นพาหนะนำโรค</p> <p>(1) ปิดปากภาชนะเก็บน้ำอย่างมิดชิด เพื่อไม่ให้ยุงเข้าไปวางไข่</p> <p>(2) สำรองและกำจัดแหล่งลูกน้ำยุงลายบริเวณโครงการเป็นประจำ</p> <p>(3) จัดให้มีเจ้าหน้าที่สาธารณสุขเข้ามาฉีดพ่น ในกรณีที่มีโรค ไข้เลือดออกระบาด หรือพบผู้ป่วยบริเวณโครงการ</p> <p>(4) เก็บทำลายเศษวัสดุต่างๆ เช่น ขวด โห กระป๋อง ฯลฯ หรือคลุมให้มิดชิดเพื่อไม่ให้ร่อนรับน้ำได้ จะช่วยกำจัด แหล่งเพาะพันธุ์ยุงได้ดี</p> <p>(5) บริเวณที่ปลูกต้นไม้ หากมีต้นไม้หนาแน่นก็จะทำให้มียุง มาก เพราะยุงจะชอบเกาะพักอยู่ในที่มืดๆ อับๆ ควร แกะใจให้โปร่งมากขึ้น</p> <p>(6) ขุดลอกตะกอนในส่วนของรางระบายน้ำรอบโครงการ เพื่อป้องกันไม่ให้เกิดน้ำขัง และสามารถระบายน้ำออกได้ ต็มไม่ให้เกิดการอุดตัน</p>	<p>- มีการปิดปากภาชนะเพื่อป้องกันยุงวางไข่ และมีการ สำรองแหล่งเพาะพันธุ์เป็นประจำ และเก็บขนทำลายสิ่งที่เป็นสาเหตุทำให้เกิดแหล่งเพาะพันธุ์ยุง และมีการกำจัดยุง บริษัทยุงออกจน เข้ามาฉีดพ่นแมลงเป็นประจำทุกเดือน ในส่วนของ พื้นที่ที่สีเขียว มีการตัดแต่งไม้ให้เกิดมุมอับ ในส่วนของ รางระบายน้ำ เจ้าหน้าที่ได้มีการขุดลอกเป็นประจำ เพื่อป้องกัน น้ำขัง และเพื่อให้สามารถระบายน้ำได้ดี</p>	-	<p>เอกสารแนบที่ 6 รายงานการฉีดพ่น แมลง</p> <p>รูปภาพที่ .22 งานดูแลสวน</p> <p>รูปภาพที่ 2.18 การขุดลอกตะกอน</p> <p>รูปภาพที่ 2.55 งานฉีดพ่นแมลง</p>

ผลการดำเนินการตามมาตรการป้องกันและแก้ไขผลกระทบสิ่งแวดล้อมของโครงการ OZONE Condotel Kata beach ในระยะดำเนินการ แสดงดังตารางที่ 2.1 ตารางที่ 2.1 แบบบรรยายงานผลการปฏิบัติตามมาตรการป้องกันและแก้ไขผลกระทบสิ่งแวดล้อมของ โครงการ OZONE Condotel Kata beach (ต่อ)

มาตรการป้องกันและแก้ไขผลกระทบสิ่งแวดล้อม	ผลการปฏิบัติตามมาตรการป้องกันและแก้ไขผลกระทบสิ่งแวดล้อม ช่วงดำเนินการ	ปัญหา อุปสรรค ที่ไม่สามารถปฏิบัติ ตามมาตรการและแนวทางแก้ไข	อ้างอิง
<p>4.4 สุขภาพ (ต่อ)</p> <p>โรคผิวหนัง</p> <p>(1) น้ำเสียที่ผ่านการบำบัดแล้วนำมารดน้ำต้นไม้ โดยโครงการได้ออกแบบท่อรดน้ำต้นไม้เป็นระบบซึมดิน</p> <p>(2) ติดป้ายให้ผู้พักอาศัยดับเครื่องยนต์ในกรณีที่ไม่มีการขับเคลื่อน เช่น กรณีที่จอดรถของผู้พักอาศัยคนอื่น และลดความเร็วของยานพาหนะในโครงการเพื่อลดปัญหาเรื่องฝุ่นฟุ้งกระจาย</p> <p>(3) จัดให้มีพื้นที่สีเขียวโดยรอบพื้นที่โครงการ รวมทั้งดูแลรักษาและเพิ่มพื้นที่สีเขียวบริเวณพื้นที่ว่าง เพื่อให้ช่วยดูดซับมลสารที่เกิดจากยานพาหนะที่เข้ามาในพื้นที่โครงการ</p>	<p>สิ่งแวดล้อม ช่วงดำเนินการ</p> <p>- โครงการไม่ได้มีการนำน้ำผ่านการบำบัดแล้วมาใช้ภายในโครงการ</p> <p>- โครงการมีการติดตั้งป้ายดับเครื่องยนต์ขณะจอดรถ ไว้บริเวณพื้นที่สำหรับจอดรถของโครงการ ซึ่งสามารถมองเห็นได้ชัดเจน</p> <p>- โครงการได้จัดให้มีพื้นที่สีเขียวตามที่กำหนดไว้ในมาตรการ โดย มีการปลูกพืชคลุมดินบริเวณพื้นที่ว่างเพื่อไม่ให้เกิดฝุ่นละออง และช่วยดูดซับมลสารที่เกิดจากยานพาหนะ</p>	<p>-</p> <p>-</p> <p>-</p>	<p>-</p> <p>รูปภาพที่ 2.8 ป้ายดับเครื่องยนต์</p> <p>รูปภาพที่ 2.1 พื้นที่สีเขียวภายในโครงการ</p>

ระยะดำเนินการ ระหว่างเดือนกรกฎาคม - ธันวาคม 2567

มาตรการป้องกันและแก้ไขผลกระทบสิ่งแวดล้อม	ผลการปฏิบัติตามมาตรการป้องกันและแก้ไขผลกระทบสิ่งแวดล้อม ช่วงดำเนินการ	ปัญหา อุปสรรค ที่ไม่สามารถปฏิบัติตามมาตรการและแนวทางแก้ไข	อ้างอิง
<p>4.4 สุขภาพ (ต่อ)</p> <p>(4) จำกัดความเร็วของรถภายในโครงการ เพื่อป้องกันการฟุ้งกระจายของฝุ่นบริเวณถนน โดยติดป้ายจำกัดความเร็ว</p> <p>โรคเครียด</p> <p>(1) ทำความสะอาดเครื่องปรับอากาศเป็นประจำ เพื่อเพิ่มประสิทธิภาพในการทำงาน และยังเป็นการป้องกันการสะสมของเชื้อโรค</p> <p>(2) ติดตั้งป้ายห้ามติดเครื่องยนต์ทั้งภายในบริเวณที่จอดรถ</p> <p>ให้สามารถสังเกตเห็นได้อย่างชัดเจนและทั่วถึง</p> <p>(3) จัดให้มีไม้ยืนต้นภายในโครงการให้มากที่สุด เพื่อลดความร้อนจากกระบวนการระบายอากาศของเครื่องปรับอากาศ</p> <p>(4) จัดพื้นที่สีเขียวให้มีการปลูกไม้ยืนต้นที่สอดคล้องกับสภาพพื้นที่บริเวณพื้นที่ว่างของโครงการ</p>	<p>สิ่งแวดล้อม ช่วงดำเนินการ</p> <p>- โครงการมีการติดตั้งป้ายจำกัดความเร็ว ไว้บริเวณที่มองเห็นได้ชัดเจน เพื่อควบคุมความเร็วของรถภายในโครงการ</p> <p>- โครงการมีการทำความสะอาดเครื่องปรับอากาศเป็นประจำทุกวัน เพื่อเพิ่มประสิทธิภาพในการทำงาน</p> <p>- โครงการมีการติดตั้งป้ายห้ามติดเครื่องยนต์ทั้งภายในบริเวณที่จอดรถ ในตำแหน่งที่มองเห็นชัดเจน</p> <p>- โครงการมีการปลูกไม้ยืนต้นรอบรั้วของโครงการ -</p> <p>- พื้นที่ว่างของโครงการ มีการปลูกไม้ยืนต้นและไม้พุ่มเพิ่ม</p>	<p>-</p> <p>-</p> <p>-</p> <p>-</p> <p>-</p>	<p>รูปภาพที่ 2.9 ป้ายจำกัดความเร็ว</p> <p>รูปภาพที่ 2.42 การล้างทำความสะอาดเครื่องปรับอากาศ</p> <p>รูปภาพที่ 2.8 ป้ายดับเครื่องยนต์</p> <p>รูปภาพที่ .21 พื้นที่สีเขียวภายในโครงการ</p> <p>รูปภาพที่ .21 พื้นที่สีเขียวภายในโครงการ</p>

รายงานผลการปฏิบัติตามมาตรการป้องกันและแก้ไขผลกระทบสิ่งแวดล้อมและมาตรการติดตามตรวจสอบคุณภาพสิ่งแวดล้อม

โครงการ OZONE Condotel Kata beach

ระยะดำเนินการ ระหว่างเดือนกรกฎาคม - ธันวาคม 2567

ผลการดำเนินการตามมาตรการป้องกันและแก้ไขผลกระทบสิ่งแวดล้อมของโครงการ OZONE Condotel Kata beach ในระยะดำเนินการ แสดงดังตารางที่ 2.1 ตารางที่ 2.1 แบบรายงานผลการปฏิบัติตามมาตรการป้องกันและแก้ไขผลกระทบสิ่งแวดล้อมของ โครงการ OZONE Condotel Kata beach (ต่อ)

มาตรการป้องกันและแก้ไขผลกระทบสิ่งแวดล้อม	ผลการปฏิบัติตามมาตรการป้องกันและแก้ไขผลกระทบสิ่งแวดล้อม ช่วงดำเนินการ	ปัญหา อุปสรรค ที่ไม่สามารถปฏิบัติ ตามมาตรการและแนวทางแก้ไข	อ้างอิง
<p>4.4 สุขภาพ (ต่อ)</p> <p>(5) โครงการได้จัดให้มีพื้นที่สีเขียวคิดเป็นพื้นที่ทั้งหมด 3,576.50 ตารางเมตร (ร้อยละ 30.65 ของพื้นที่โครงการ)</p> <p>(6) จัดให้มีเจ้าหน้าที่ดูแลรักษาพื้นที่สีเขียวให้สภาพน่าอยู่เสมอ เพื่อความสวยงามและความปลอดภัยของผู้พักอาศัย</p> <p>อุบัติเหตุ</p> <p>(1) จัดให้มีระบบป้องกันและแจ้งเตือนอัคคีภัยของโครงการให้เป็นไปตามข้อกำหนดของกฎกระทรวงฉบับที่ 39 (พ.ศ. 2537) ฉบับที่ 47 (พ.ศ. 2540) และฉบับที่ 55 (พ.ศ. 2543) ออกตามความในพระราชบัญญัติควบคุมอาคาร พ.ศ.2522</p> <p>(2) ตรวจสอบความพร้อมและประสิทธิภาพการทำงานของระบบป้องกันและระงับอัคคีภัยเป็นประจำทุก 6 เดือน หรือตามข้อกำหนดอายุการใช้งานของผลิตภัณฑ์/อุปกรณ์นั้น</p>	<p>สิ่งแวดล้อม ช่วงดำเนินการ</p> <ul style="list-style-type: none"> - ทางโครงการได้จัดให้มีพื้นที่สีเขียวตามที่กำหนดไว้ในมาตรการ - โครงการมีคนส่วนเป็นผู้ดูแลพื้นที่สีเขียวภายในโครงการตลอดระยะเวลาที่เปิดดำเนินการ - โครงการมีการติดตั้งระบบป้องกันและแจ้งเตือนอัคคีภัยของโครงการตามมาตรการกำหนด - โครงการมีการตรวจสอบประสิทธิภาพของระบบดับเพลิงและอุปกรณ์ที่ใช้ในการรักษาความปลอดภัยต่างๆ เป็นประจำทุกเดือน 	<ul style="list-style-type: none"> - - - - 	<p>รูปภาพที่ .21 พื้นที่สีเขียวภายในโครงการ</p> <p>รูปภาพที่ .22 งานดูแลสวน</p> <p>รูปภาพที่ 2.34 อุปกรณ์ป้องกันและแจ้งเตือนอัคคีภัย</p> <p>รูปภาพที่ 2.40 การตรวจสอบอุปกรณ์ป้องกันและแจ้งเตือนอัคคีภัยเอกสารแนบที่ 7 รายงานการตรวจสอบระบบป้องกันและแจ้งเตือนอัคคีภัย</p>

รายงานผลการปฏิบัติตามมาตรการป้องกันและแก้ไขผลกระทบสิ่งแวดล้อมและมาตรการติดตามตรวจสอบคุณภาพสิ่งแวดล้อม

โครงการ OZONE Condotel Kata beach

ระยะดำเนินการ ระหว่างเดือนกรกฎาคม - ธันวาคม 2567

ผลการดำเนินการตามมาตรการป้องกันและแก้ไขผลกระทบสิ่งแวดล้อมของโครงการ OZONE Condotel Kata beach ในระยะดำเนินการ แสดงดังตารางที่ 2.1 ตารางที่ 2.1 แบบบรรยายงานผลการปฏิบัติตามมาตรการป้องกันและแก้ไขผลกระทบสิ่งแวดล้อมของ โครงการ OZONE Condotel Kata beach (ต่อ)

มาตรการป้องกันและแก้ไขผลกระทบสิ่งแวดล้อม	ผลการปฏิบัติตามมาตรการป้องกันและแก้ไขผลกระทบสิ่งแวดล้อม ช่วงดำเนินการ	ปัญหา อุปสรรค ที่ไม่สามารถปฏิบัติ ตามมาตรการและแนวทางแก้ไข	อ้างอิง
<p>4.4 สุขภาพ (ต่อ)</p> <p>(3) จัดให้มีการซ่อมป้องกันอัคคีภัย และการใช้อุปกรณ์ดับเพลิงภายในโครงการอย่างน้อยปีละ 1 ครั้ง แก่พนักงานของโครงการ เพื่อให้พนักงานและเจ้าหน้าที่ของโครงการเกิดความรู้ความเข้าใจกับเหตุการณ์ที่อาจจะเกิดขึ้น รวมทั้งสามารถปฏิบัติงานและใช้เครื่องมือ/อุปกรณ์ต่างๆ ได้อย่างถูกต้อง</p> <p>(4) จัดให้มีพนักงานรักษาความปลอดภัย เพื่อดูแลความปลอดภัยในพื้นที่โครงการ</p>	<p>- ในรอบเดือนกรกฎาคม - ธันวาคม 2567 โครงการยังไม่ได้ดำเนินการซ่อมป้องกันอัคคีภัย และใช้อุปกรณ์ดับเพลิงภายในโครงการ</p>	<p>โครงการมีแผนที่จะดำเนินการในรอบเดือนมกราคม - มิถุนายน 2568</p>	-
<p>(5) ติดป้ายแสดงวิธีการใช้อุปกรณ์ดับเพลิงอย่างชัดเจนที่จุดติดตั้งทุกจุด</p>	<p>- โครงการมีเจ้าหน้าที่รักษาความปลอดภัยอยู่ประจำโครงการในช่วงเวลา 18.00 – 06.000 เพื่อดูแลความปลอดภัยในโครงการ นอกเหนือเวลานี้จะมีเจ้าหน้าที่นิเทศดูแลเป็นผู้ดูแล</p> <p>- โครงการมีการติดตั้งป้ายแสดงวิธีการใช้งานอุปกรณ์ดับเพลิงไว้บริเวณจุดติดตั้งอุปกรณ์ทุกจุด ซึ่งสามารถมองเห็นได้ชัดเจน</p>	-	<p>รูปภาพที่ 2.4 เจ้าหน้าที่รักษาความปลอดภัย</p>
<p>(6) จัดทำผังเส้นทางการอพยพหนีไฟ ไปยังจุดรวมพล ติดไว้บริเวณทางเดินในอาคาร</p> <p>(7) จัดให้มีแผนฉุกเฉินเตรียมการสำหรับกรณีเกิดอัคคีภัย</p> <p>(8) จัดตั้งกรรมการป้องกันอัคคีภัยโดยกำหนดบทบาทหน้าที่</p>	<p>- โครงการมีการติดตั้งป้ายทางออกฉุกเฉิน และจัดทำมีบันไดหนีไฟ แต่ยังไม่ได้จัดทำผังเส้นทางการอพยพหนีไฟ</p> <p>- โครงการยังไม่ได้มีการจัดตั้งกรรมการป้องกันอัคคีภัย และแผนฉุกเฉินเตรียมการสำหรับกรณีเกิดอัคคีภัย</p>	<p>- โครงการยังไม่ได้จัดทำผังเส้นทางการอพยพหนีไฟภายในโครงการ และแผนฉุกเฉินเตรียมการสำหรับกรณีเกิดอัคคีภัย ซึ่งมีแผนที่จะดำเนินการในรอบเดือนมกราคม - มิถุนายน 2568</p>	<p>-</p> <p>-</p>

รายงานผลการปฏิบัติตามมาตรการป้องกันและแก้ไขผลกระทบสิ่งแวดล้อมและมาตรการติดตามตรวจสอบคุณภาพสิ่งแวดล้อม

โครงการ OZONE Condotel Kata beach

ระยะดำเนินการ ระหว่างเดือนกรกฎาคม - ธันวาคม 2567

ผลการดำเนินการตามมาตรการป้องกันและแก้ไขผลกระทบสิ่งแวดล้อมของโครงการ OZONE Condotel Kata beach ในระยะดำเนินการ แสดงดังตารางที่ 2.1

ตารางที่ 2.1 แบบรายงานผลการปฏิบัติตามมาตรการป้องกันและแก้ไขผลกระทบสิ่งแวดล้อมของ โครงการ OZONE Condotel Kata beach (ต่อ)

มาตรการป้องกันและแก้ไขผลกระทบสิ่งแวดล้อม	ผลการปฏิบัติตามมาตรการป้องกันและแก้ไขผลกระทบสิ่งแวดล้อม ช่วงดำเนินการ	ปัญหา อุปสรรค ที่ไม่สามารถปฏิบัติตามมาตรการและแนวทางแก้ไข	อ้างอิง
4.4 สุขภาพ (ต่อ) (9) จัดให้มีระบบการจราจรที่ปลอดภัย โดยติดตั้งป้ายแสดงทิศทางเดินรถเข้า-ออกภายในพื้นที่โครงการ (10) ติดตั้งป้ายจำกัดความเร็วภายในพื้นที่โครงการ (11) ควบคุมการจราจรบริเวณทางเข้า-ออกพื้นที่โครงการ โดยจัดให้เจ้าหน้าที่รักษาความปลอดภัยคอยควบคุมดูแลและตรวจรถเข้า-ออกตลอดเวลา (12) จัดให้มีระบบไฟฟ้าส่องสว่าง บริเวณทางเข้า-ออกโครงการ และทางจราจรให้เพียงพอ	- โครงการมีการกำหนดทางเข้า-ออก โดยมีการติดตั้งป้ายแสดงทิศทางเข้า -ออกโครงการ - โครงการมีการติดตั้งป้ายจำกัดความเร็ว ไว้ภายในบริเวณพื้นที่โครงการ และมีเจ้าหน้าที่รักษาความปลอดภัยคอยควบคุมดูแลและตรวจรถที่เข้า-ออก โครงการ -โครงการมีการติดตั้งไฟฟ้าส่องสว่าง บริเวณทางเข้า-ออก และทางจราจร ซึ่งสว่างเพียงพอต่อการสัญจรภายในโครงการ	- -	รูปภาพที่ 2.10 ป้ายแสดงทิศทางทางเข้า-ออกโครงการ รูปภาพที่ 2.9 ป้ายจำกัดความเร็ว รูปภาพที่ 2.4 เจ้าหน้าที่รักษาความปลอดภัย รูปภาพที่ 2.12 ไฟฟ้าส่องสว่าง บริเวณทางเข้า-ออกโครงการ

ผลการดำเนินการตามมาตรการป้องกันและแก้ไขผลกระทบสิ่งแวดล้อมของโครงการ OZONE Condotel Kata beach ในระยะดำเนินการ แสดงดังตารางที่ 2.1
ตารางที่ 2.1 แบบบรรยายานผลการปฏิบัติตามมาตรการป้องกันและแก้ไขผลกระทบสิ่งแวดล้อมของ โครงการ OZONE Condotel Kata beach (ต่อ)

มาตรการป้องกันและแก้ไขผลกระทบสิ่งแวดล้อม	ผลการปฏิบัติตามมาตรการป้องกันและแก้ไขผลกระทบสิ่งแวดล้อม ขั้วดำเนินการ	ปัญหา อุปสรรค ที่ไม่สามารถปฏิบัติ ตามมาตรการและแนวทางแก้ไข	อ้างอิง
<p>4.4 สุขภาพ (ต่อ)</p> <p>(13) ติดตั้งป้ายโครงการ ลูกศรแสดงทิศทางบริเวณเข้า-ออกโครงการ ที่สามารถมองเห็นชัดเจนและในระยะทางที่ชะลอรถได้ทันก่อนเข้าสู่โครงการได้อย่างปลอดภัย</p> <p>(14) จัดให้มีพนักงานคอยดูแลความสะอาดและความเป็นระเบียบเรียบร้อย บริเวณพื้นที่ส่วนกลาง ได้แก่ ทางเดินภายในอาคาร และบันไดแต่ละแห่ง ไม่ให้พื้นทางเดินเปียกน้ำ หรือมีการวางสิ่งของกีดขวาง อันจะก่อให้เกิดอุบัติเหตุได้</p> <p>(15) จัดให้มีส่วนของระเบียบห้องชุดทุกห้องเป็นเหล็กกล่องพ่นสี มีความสูงประมาณ 1.00 เมตร ซึ่งจะเห็นว่าระเบียบจะมีความแข็งแรงและทนทาน ไม่แตกหักง่าย ทนต่ออุณหภูมิสูง-ต่ำ และแรงกระแทกได้ดี เพื่อป้องกันอุบัติเหตุ</p>	<p>- โครงการมีการติดตั้งป้ายโครงการ ป้ายแสดงทิศทางเข้า - ออกโครงการ ซึ่งสามารถมองเห็นได้อย่างชัดเจน และอยู่ในระยะทางที่จะชะลอรถได้ทันก่อนเข้าสู่โครงการได้อย่างปลอดภัย</p> <p>- โครงการมีแม่บ้านคอยดูแลความสะอาดและความเป็นระเบียบเรียบร้อย บริเวณพื้นที่ส่วนกลางได้แก่ ทางเดินภายในอาคาร และบันไดแต่ละแห่ง ไม่ให้พื้นทางเดินเปียกน้ำ หรือมีการวางสิ่งของกีดขวาง อันจะก่อให้เกิดอุบัติเหตุได้</p> <p>- โครงการมีการติดตั้งระเบียบห้องชุดทุกห้องเป็นเหล็กกล่องพ่นสี มีความสูงประมาณ 1.00 เมตร ซึ่งอยู่ในสภาพที่สมบูรณ์ แข็งแรง ไม่แตกหัก</p>	<p>-</p> <p>-</p> <p>-</p>	<p>รูปภาพที่ 2.11 ป้ายโครงการ</p> <p>รูปภาพที่ 2.10 ป้ายแสดงทิศทางเข้า-ออกโครงการ</p> <p>รูปภาพที่ 2.13 งานทำความสะอาดบริเวณพื้นที่ส่วนกลาง</p> <p>รูปภาพที่ 2.15 ระเบียบห้องชุด</p>

ผลการดำเนินการตามมาตรการป้องกันและแก้ไขผลกระทบสิ่งแวดล้อมของโครงการ OZONE Condomotel Kata beach ในระยะดำเนินการ แสดงดังตารางที่ 2.1 ตารางที่ 2.1 แบบรายงานผลการปฏิบัติตามมาตรการป้องกันและแก้ไขผลกระทบสิ่งแวดล้อมของ โครงการ OZONE Condomotel Kata beach (ต่อ)

มาตรการป้องกันและแก้ไขผลกระทบสิ่งแวดล้อม	ผลการปฏิบัติตามมาตรการป้องกันและแก้ไขผลกระทบสิ่งแวดล้อม ช่วงดำเนินการ	ปัญหา อุปสรรค ที่ไม่สามารถปฏิบัติตามมาตรการและแนวทางการแก้ไข	อ้างอิง
4.5 ที่ศึนียภาพ (1) ในการจัดพื้นที่สีเขียวให้มีการปลูกไม้ยืนต้นที่สอดคล้องกับสภาพพื้นที่ในบริเวณพื้นที่ว่างของโครงการ (2) โครงการได้จัดพื้นที่สีเขียวคิดเป็นพื้นที่ทั้งหมด 610 ตารางเมตร (ร้อยละ 29.63 ของพื้นที่โครงการ) และไม่มียืนต้น 42 ต้น ตามแนวรั้วขอบเขตที่ดินโครงการทางด้านทิศเหนือ ทิศใต้ ทิศตะวันออก และทิศตะวันตก (3) จัดให้มีเจ้าหน้าที่ดูแลรักษาพื้นที่สีเขียวให้มีสภาพน่าอยู่เสมอ เพื่อความสวยงามและความปลอดภัยของผู้พักอาศัย (4) ออกแบบการวางตัวอาคารของโครงการให้มีที่ว่างของแนวอาคารเว้นระยะห่างจากแนวเขตที่ดินทุกด้าน (5) สร้างแนวรั้วกั้นรอบโครงการ สูงประมาณ 2.5 เมตร	-โครงการจัดให้พื้นที่สีเขียว โดยการปลูกไม้ยืนต้นและไม้พุ่มให้สอดคล้องกับสภาพภายในโครงการ -ทางโครงการได้จัดให้พื้นที่สีเขียวตามที่กำหนดไว้ในมาตรการ และมีการปลูกไม้ยืนต้น ตามแนวรั้วขอบเขตที่ดินโครงการทางด้านทิศเหนือ ทิศใต้ ทิศตะวันออก และทิศตะวันตก -โครงการมีคนสวนเป็นผู้ดูแลพื้นที่สีเขียวภายในโครงการตลอดระยะเวลาที่เปิดดำเนินการ	- - - -	รูปภาพที่ .21 พื้นที่สีเขียวภายในโครงการ รูปภาพที่ .21 พื้นที่สีเขียวภายในโครงการ รูปภาพที่ .22 งานดูแลสวน รูปภาพที่ 2.3 รั้วกำแพง

ผลการดำเนินการตามมาตรการป้องกันและแก้ไขผลกระทบสิ่งแวดล้อมของโครงการ OZONE Condotel Kata beach ในระยะดำเนินการ แสดงดังตารางที่ 2.1
ตารางที่ 2.1 แบบรายงานผลการปฏิบัติตามมาตรการป้องกันและแก้ไขผลกระทบสิ่งแวดล้อมของ โครงการ OZONE Condotel Kata beach (ต่อ)

มาตรการป้องกันและแก้ไขผลกระทบสิ่งแวดล้อม	ผลการปฏิบัติตามมาตรการป้องกันและแก้ไขผลกระทบ สิ่งแวดล้อม ช่วงดำเนินการ	ปัญหา อุปสรรค ที่ไม่สามารถปฏิบัติ ตามมาตรการและแนวทางแก้ไข	อ้างอิง
<p>4.6 การปรับปรุงแสงและทัศนวิสัย</p> <p>(1) โครงการจะมีการแจ้งให้กับผู้ที่อยู่บริเวณใกล้เคียงหรือผู้ที่ได้รับผลกระทบทราบว่าหากในกรณีที่ได้รับผลกระทบจากการปรับปรุงแสงและทัศนวิสัยทางลม สามารถแจ้งหรือหารือกับโครงการในการแก้ไขผลกระทบดังกล่าว ซึ่งสามารถแจ้งได้ตั้งแต่การก่อสร้างอาคารแล้วเสร็จจนถึงภายหลังจากการจัดตั้งนิติบุคคลอาคารชุดแล้วเป็นเวลา 1 ปี</p> <p>(2) หากการดำเนินโครงการส่งผลกระทบต่อด้านการปรับปรุงแสงและทัศนวิสัยต่อผู้ที่อยู่อาศัยใกล้เคียง ในกรณีที่ทั้ง 2 ฝ่ายหาข้อตกลงกันไม่ได้ ให้ใช้ลักษณะโทรศัพท์เพื่อเจรจากับข้อตกลงกัน ประกอบด้วย ผู้ได้รับผลกระทบ ผู้ก่อให้เกิดผลกระทบ (บริษัท โอโซน คอนโดเทล จำกัด) และคนกลาง คือ หน่วยงานท้องถิ่น (เทศบาลตำบลกะรน)</p>	<p>- ทางโครงการได้มอบหมายเจ้าหน้าที่ฝ่ายอาคาร เป็นผู้ตรวจสอบและรับฟังความคิดเห็นต่อผู้พักอาศัยใกล้เคียงของโครงการ ปัจจุบัน ไม่พบกรณีข้อร้องเรียนแต่อย่างใด หากพบว่าผู้ได้รับผลกระทบจากโครงการ ทางโครงการจะมีการตรวจสอบและแก้ไขปัญหาดังกล่าว</p>	-	-

ผลการติดตามตรวจสอบคุณภาพสิ่งแวดล้อม ตามมาตรการติดตามตรวจสอบคุณภาพสิ่งแวดล้อมของโครงการ OZONE Condotel Kata beach ในระยะดำเนินการ แสดงดังตารางที่ 2.2 ตารางที่ 2.2 แบบรายงานผลการปฏิบัติตามมาตรการตรวจสอบผลกระทบสิ่งแวดล้อมของโครงการ OZONE Condotel Kata beach

มาตรการติดตามตรวจสอบผลกระทบสิ่งแวดล้อม	ผลการปฏิบัติตามมาตรการติดตามตรวจสอบผลกระทบสิ่งแวดล้อม ช่วงดำเนินการ	ปัญหา อุปสรรค ที่ไม่สามารถปฏิบัติ ตามมาตรการและแนวทางแก้ไข	อ้างอิง
1. ทรัพยากรกายภาพ			
1.1 สภาพภูมิประเทศ ไม่มีมาตรการกำหนด	- ไม่มีมาตรการกำหนด	-	-
1.2 ทรัพยากรดินและการเกิดดินถล่ม ไม่มีมาตรการกำหนด	- ไม่มีมาตรการกำหนด	-	-
1.3 ธรณีวิทยา และการเกิดแผ่นดินไหว (1) ตรวจสอบการจัดเส้นทางหนีภัยในบริเวณโครงการ ทุก 1 ปี ตลอดระยะดำเนินการ (2) ตรวจสอบการซ่อมแผนอพยพเพื่อความปลอดภัยของผู้ที่ พักอาศัยและพนักงานในโครงการ ทุก 1 ปี ตลอดช่วง ดำเนินการ	- โครงการจัดเส้นทางหนีภัยไว้ตามที่มาตรการกำหนด เพื่อให้ผู้อยู่อาศัยสามารถอพยพไปยังจุดที่ปลอดภัยได้ และมี การตรวจสอบเส้นทางปีละ 1 ครั้ง ตลอดระยะเวลาที่เปิด ดำเนินการ - ในรอบเดือนกรกฎาคม - ธันวาคม 2567 โครงการยังไม่ได้ ดำเนินการซ่อมอพยพหนีภัยของผู้ที่พักอาศัยและพนักงาน ในโครงการ	- โครงการมีแผนที่จะดำเนินการในรอบ เดือนมกราคม - มิถุนายน 2568	- -
1.4 คุณภาพอากาศ ไม่มีมาตรการกำหนด	- ไม่มีมาตรการกำหนด	-	-
1.5 เสียงและความสั่นสะเทือน ไม่มีมาตรการกำหนด	- ไม่มีมาตรการกำหนด	-	-

ผลการติดตามตรวจสอบคุณภาพสิ่งแวดล้อม ตามมาตรการติดตามตรวจสอบคุณภาพสิ่งแวดล้อมของโครงการ OZONE Condomotel Kata beach ในระยะดำเนินการ แสดงดังตารางที่ 2.2
ตารางที่ 2.2 แบบรายงานผลการปฏิบัติตามมาตรการติดตามตรวจสอบผลกระทบสิ่งแวดล้อมของโครงการ OZONE Condomotel Kata beach (ต่อ)

มาตรการติดตามตรวจสอบผลกระทบสิ่งแวดล้อม	ผลการปฏิบัติตามมาตรการติดตามตรวจสอบผลกระทบสิ่งแวดล้อม ช่วงดำเนินการ	ปัญหา อุปสรรค ที่ไม่สามารถปฏิบัติ ตามมาตรการและแนวทางแก้ไข	อ้างอิง
2. ทรัพยากรชีวภาพ			
2.1 นิเวศวิทยาทางบก ไม่มีมาตรการกำหนด	- ไม่มีมาตรการกำหนด	-	-
2.2 นิเวศวิทยาทางน้ำ ไม่มีมาตรการกำหนด	- ไม่มีมาตรการกำหนด	-	-
3. คุณค่าการใช้ประโยชน์ของมนุษย์			
3.1 การใช้ประโยชน์ที่ดิน			
3.1.1 การใช้ประโยชน์ที่ดินในปัจจุบัน ไม่มีมาตรการกำหนด	- ไม่มีมาตรการกำหนด	-	-
3.1.2 การใช้ประโยชน์ที่ดินตามผังเมืองรวม จังหวัดภูเก็ต พ.ศ. 2554 ไม่มีมาตรการกำหนด	- ไม่มีมาตรการกำหนด	-	-
3.1.3 การใช้ประโยชน์ที่ดินตามประกาศกระทรวงทรัพยากรธรรมชาติและสิ่งแวดล้อม เรื่องกำหนดเขตพื้นที่และ มาตรการคุ้มครองสิ่งแวดล้อมในบริเวณพื้นที่ จังหวัดภูเก็ต พ.ศ. 2553 ไม่มีมาตรการกำหนด	- ไม่มีมาตรการกำหนด	-	-

รายงานผลการปฏิบัติตามมาตรการป้องกันและแก้ไขผลกระทบสิ่งแวดล้อมและมาตรการติดตามตรวจสอบคุณภาพสิ่งแวดล้อม

โครงการ OZONE Condotel Kata beach

ระยะดำเนินการ ระหว่างเดือนกรกฎาคม - ธันวาคม 2567

ผลการติดตามตรวจสอบคุณภาพสิ่งแวดล้อม ตามมาตรการติดตามตรวจสอบคุณภาพสิ่งแวดล้อมของโครงการ OZONE Condotel Kata beach ในระยะดำเนินการ แสดงดังตารางที่ 2.2 ตารางที่ 2.2 แบบรายงานผลการปฏิบัติตามมาตรการติดตามตรวจสอบผลกระทบสิ่งแวดล้อมของโครงการ OZONE Condotel Kata beach (ต่อ)

มาตรการติดตามตรวจสอบผลกระทบสิ่งแวดล้อม	ผลการปฏิบัติตามมาตรการติดตามตรวจสอบผลกระทบสิ่งแวดล้อม ช่วงดำเนินการ	ปัญหา อุปสรรค ที่ไม่สามารถปฏิบัติ ตามมาตรการและแนวทางแก้ไข	อ้างอิง
3.2 การควบคุมชุมชนสิ่ง (1) ตรวจสอบการกีดขวางการจราจรและการอำนวยความสะดวกในการเข้าออกโครงการทุกวันตลอดระยะเวลาดำเนินการ (2) ตรวจสอบสภาพการใช้งานของเครื่องหมายและสัญญาณจราจรบริเวณหน้าโครงการให้มีสภาพพร้อมใช้งาน บริเวณทางเข้า-ออก บนถนนสาธารณะและไหล่ทาง ทุก 6 เดือน ตลอดระยะเวลาดำเนินการ	- โครงการมีเจ้าหน้าที่รักษาความปลอดภัยประจำโครงการคอยตรวจตราและอำนวยความสะดวกเรื่องการจราจรและการจราจรภายในโครงการ และบริเวณทางเข้า-ออก และเจ้าหน้าที่นิติบุคคลคอยดูแลสภาพการใช้งานของเครื่องหมายและสัญญาณจราจร อยู่ตลอดระยะเวลาที่เปิดดำเนินการ หากพบข้อผิดพลาดจะดำเนินการซ่อมแซมหรือเปลี่ยนใหม่ทันที	-	รูปภาพที่ 2.4 เจ้าหน้าที่รักษาความปลอดภัย
3.3 การใช้ไฟฟ้า (1) ตรวจสอบการรั่วไหลของน้ำในเส้นท่อ ทุกเดือนตลอดระยะเวลาดำเนินการ	- ทางโครงการได้จัดเจ้าหน้าที่ คอยตรวจสอบระบบเส้นท่อประปาภายในพื้นที่โครงการเป็นประจำทุกๆ เดือน	-	รูปภาพที่ 2.33 ตรวจสอบการรั่วซึมของเส้นท่อ
3.4 การระบายน้ำและป้องกันน้ำท่วม (1) ตรวจสอบท่อระบายน้ำของโครงการ ทุกเดือน ตลอดระยะเวลาดำเนินการ	- โครงการมีช่างคอยตรวจสอบดูแลระบบระบายน้ำของโครงการ โดยเฉพาะช่วงฤดูฝน หากพบว่าชำรุดจะดำเนินการแก้ไขทันที	-	รูปภาพที่ 2.18 การขุดลอกตะกอน

ผลการติดตามตรวจสอบคุณภาพสิ่งแวดล้อม ตามมาตรการติดตามตรวจสอบคุณภาพสิ่งแวดล้อมของโครงการ OZONE Condotel Kata beach ในระยะดำเนินการ แสดงดังตารางที่ 2.2 ตารางที่ 2.2 แบบรายงานผลการปฏิบัติตามมาตรการติดตามตรวจสอบผลกระทบสิ่งแวดล้อมของโครงการ OZONE Condotel Kata beach (ต่อ)

มาตรการติดตามตรวจสอบผลกระทบสิ่งแวดล้อม	ผลการปฏิบัติตามมาตรการติดตามตรวจสอบผลกระทบสิ่งแวดล้อม ช่วงดำเนินการ	ปัญหา อุปสรรค ที่ไม่สามารถปฏิบัติ ตามมาตรการและแนวทางแก้ไข	อ้างอิง
<p>3.4 การระบายน้ำและป้องกันน้ำท่วม (ต่อ)</p> <p>(2) ตรวจสอบการทำงานของเครื่องสูบน้ำทุกเดือน</p> <p>(3) ตรวจสอบการขุดลอกตะกอนในท่อระบายน้ำ ทุกเดือน</p> <p>ตลอดระยะเวลาดำเนินการ</p>	<p>ทางโครงการได้มอบหมายให้ช่างผู้มีความชำนาญเป็นผู้ดูแลและตรวจสอบให้ทำงานได้อย่างมีประสิทธิภาพ</p> <p>โครงการได้มอบหมายให้ช่างผู้มีความชำนาญเป็นผู้ดูแลตรวจสอบท่อระบายน้ำ ตลอดจนการสำรวจสิ่งอุดตันตะกอนดิน ชยะ หากพบมีการขัดขวางการระบายน้ำจะดำเนินการขุดลอกโดยทันที</p>	-	รูปภาพที่ 2.18 การขุดลอกตะกอน
<p>3.5 การจัดการน้ำเสีย</p> <p>(1) ตรวจสอบและจัดบันทึกการทำงานของระบบบำบัดน้ำเสียของโครงการตามกฎหมายกำหนดหลักเกณฑ์วิธีการ และแบบการเก็บสถิติและข้อมูลการจัดทำบันทึก รายละเอียดและรายงานสรุปการทำงานของระบบบำบัดน้ำเสีย พ.ศ. 2555 (แบบ ทส.1 (แบบบันทึกรายละเอียดของสถิติและข้อมูลซึ่งแสดงผลการทำงานของระบบบำบัดน้ำเสียของแหล่งกำเนิดมลพิษ) และแบบ ทส. 2 (รายงานสรุปผลการทำงานของระบบบำบัดน้ำเสีย)) ทุก 1 เดือน</p> <p>ตลอดระยะเวลาดำเนินการ</p>	<p>ในรอบเดือนกรกฎาคม - ธันวาคม 2567 โครงการยังไม่ได้จัดทำบันทึกการทำงานของระบบบำบัดน้ำเสีย ทส.1 ทส.2 แต่มีช่างของโครงการคอยดำเนินการตรวจสอบอยู่ตลอดเวลาที่เปิดดำเนินการ เพื่อให้ระบบบำบัดน้ำเสียทำงานได้อย่างเต็มประสิทธิภาพ</p>	<p>- โครงการมีแผนที่จะดำเนินการจัดทำบันทึกการทำงานของระบบบำบัดน้ำเสีย ทส.1 ทส.2 ในรอบเดือนมกราคม - มิถุนายน 2568</p>	-

รายงานผลการปฏิบัติตามมาตรการป้องกันและแก้ไขผลกระทบสิ่งแวดล้อมและมาตรการติดตามตรวจสอบคุณภาพสิ่งแวดล้อม

โครงการ OZONE Condotel Kata beach

ระยะดำเนินการ ระหว่างเดือนกรกฎาคม - ธันวาคม 2567

ผลการติดตามตรวจสอบคุณภาพสิ่งแวดล้อม ตามมาตรการติดตามตรวจสอบคุณภาพสิ่งแวดล้อมของโครงการ OZONE Condotel Kata beach ในระยะดำเนินการ แสดงดังตารางที่ 2.2 ตารางที่ 2.2 แบบบรรยายตามผลการปฏิบัติตามมาตรการติดตามตรวจสอบผลกระทบสิ่งแวดล้อมของโครงการ OZONE Condotel Kata beach (ต่อ)

มาตรการติดตามตรวจสอบผลกระทบสิ่งแวดล้อม	ผลการปฏิบัติตามมาตรการติดตามตรวจสอบผลกระทบสิ่งแวดล้อม ช่วงดำเนินการ	ปัญหา อุปสรรค ที่ไม่สามารถปฏิบัติตามมาตรการและแนวทางแก้ไข	อ้างอิง
<p>3.5 การจัดกรน้ำเสีย (ต่อ)</p> <p>(2) ตรวจสอบความเป็นกรด-ด่าง บีโอดี ปริมาณสารแขวนลอย ชัลโฟเนต ปริมาณสารละลาย ปริมาณตะกอนหนัก น้ำมันและไขมัน ทีเคเอ็น โคลิฟอร์มแบคทีเรียทั้งหมดของน้ำที่ผ่านการบำบัดแล้วบริเวณบ่อตรวจคุณภาพน้ำ หลังจากระบบบำบัดน้ำเสียรวมของโครงการ ทุก 1 เดือน ตลอดจนระยะเวลาดำเนินการ</p> <p>(3) ตรวจสอบประสิทธิภาพของถังเก็บก๊าซมีเทน บริเวณถังเก็บก๊าซมีเทน ทุก 1 เดือน ตลอดจนระยะเวลาดำเนินการ</p>	<p>- โครงการได้ดำเนินการจัดจ้างห้องปฏิบัติการเอกซเพนให้เข้ามาดำเนินการเก็บตัวอย่างตรวจสอบน้ำหลังจากระบบบำบัดน้ำเสียรวมของโครงการ เป็นประจำทุกเดือน</p> <p>- เนื่องจากระบบบำบัดน้ำเสียของโครงการเป็นระบบบำบัดแบบเติมอากาศ ทำให้มีก๊าซมีเทนในปริมาณน้อย โครงการจึงไม่ได้มีการติดตั้งถังเก็บก๊าซมีเทน</p>	-	เอกสารแนบที่ 4 ผลการติดตามตรวจวัดคุณภาพสิ่งแวดล้อม
<p>3.6 การจัดการมูลฝอย</p> <p>(1) ตรวจสอบความสามารถในการรองรับของถังขยะการรั่วซึมของถังขยะ ทุกเดือนตลอดระยะเวลาดำเนินการ</p> <p>(2) ตรวจสอบปริมาณมูลฝอยตกค้างและทำความสะอาดถังขยะ และอาคารพักขยะรวมทุกสัปดาห์ ตลอดจนระยะเวลาดำเนินการ</p>	<p>- ทางโครงการได้มอบหมายให้แม่บ้านเป็นผู้ดูแลตรวจสอบความสามารถในการรองรับขยะ การรั่วซึมของถังขยะ และตรวจสอบปริมาณมูลฝอยตกค้าง รวมถึงถังทำความสะอาดถังรองรับมูลฝอยทุกวันหลังจากมีการเก็บขนมูลฝอย อยู่ตลอดระยะเวลาที่เปิดดำเนินการ</p>	-	รูปภาพที่ 2.23 การล้างทำความสะอาดถังรองรับมูลฝอย

รายงานผลการปฏิบัติตามมาตรการป้องกันและแก้ไขผลกระทบสิ่งแวดล้อมและมาตรการติดตามตรวจสอบคุณภาพสิ่งแวดล้อม

โครงการ OZONE Condotel Kata beach

ระยะดำเนินการ ระหว่างเดือนกรกฎาคม - ธันวาคม 2567

ผลการติดตามตรวจสอบคุณภาพสิ่งแวดล้อม ตามมาตรการติดตามตรวจสอบคุณภาพสิ่งแวดล้อมของโครงการ OZONE Condotel Kata beach ในระยะดำเนินการ แสดงดังตารางที่ 2.2 ตารางที่ 2.2 แบบรายงานผลการปฏิบัติตามมาตรการติดตามตรวจสอบผลกระทบสิ่งแวดล้อมของโครงการ OZONE Condotel Kata beach (ต่อ)

มาตรการติดตามตรวจสอบผลกระทบสิ่งแวดล้อม	ผลการปฏิบัติตามมาตรการติดตามตรวจสอบผลกระทบสิ่งแวดล้อม ช่วงดำเนินการ	ปัญหา อุปสรรค ที่ไม่สามารถปฏิบัติ ตามมาตรการและแนวทางแก้ไข	อ้างอิง
3.7 ไฟฟ้า ไม่มีมาตรการกำหนด	- ไม่มีมาตรการกำหนด	-	-
3.8 การป้องกันอัคคีภัย (1) ตรวจสอบสภาพการใช้ของอุปกรณ์ป้องกันอัคคีภัยทุกชนิด หากพบการชำรุดต้องเปลี่ยนใหม่ทันที ทุก 6 เดือน ตลอดจนระยะเวลาดำเนินการ หรือตามคำแนะนำของผู้ผลิต	- ทางโครงการได้จัดเจ้าหน้าที่ของโครงการคอยตรวจสอบระบบป้องกันและเตือนภัยอัคคีภัยเป็นประจำทุกๆ เดือน	-	รูปภาพที่ 2.40 การตรวจสอบอุปกรณ์ป้องกันและแจ้งเตือนอัคคีภัยเอกสารแนบที่ 7 รายงานการตรวจสอบระบบป้องกันและแจ้งเตือนอัคคีภัย
3.9 การระบายอากาศและความร้อน ไม่มีมาตรการกำหนด	- ไม่มีมาตรการกำหนด	-	-
4. คุณภาพชีวิต 4.1 สภาพสังคมและเศรษฐกิจ ไม่มีมาตรการกำหนด	- ไม่มีมาตรการกำหนด	-	-
4.2 อชีวอนามัยและความปลอดภัย (1) ตรวจสอบการทำงานของระบบโทรทัศน์วงจรปิด (CCTV) ทุก 6 เดือน ตลอดจนระยะเวลาดำเนินการ (2) ตรวจสอบการทำงานของระบบประตู Key Card ทุก 6 เดือน ตลอดจนระยะเวลาดำเนินการ	- โครงการได้จัดเจ้าหน้าที่ของโครงการคอยตรวจสอบการทำงานของระบบโทรทัศน์วงจรปิด (CCTV) และระบบประตู Key Card เป็นประจำทุกๆ เดือน หากพบชำรุดเสียหายจะดำเนินการซ่อมแซมโดยทันที	-	รูปภาพที่ 2.52 การตรวจสอบการทำงานของระบบ CCTV

รายงานผลการปฏิบัติตามมาตรการป้องกันและแก้ไขผลกระทบสิ่งแวดล้อมและมาตรการติดตามตรวจสอบคุณภาพสิ่งแวดล้อม

โครงการ OZONE Condotel Kata beach

ระยะดำเนินการ ระหว่างเดือนกรกฎาคม - ธันวาคม 2567

ผลการติดตามตรวจสอบคุณภาพสิ่งแวดล้อม ตามมาตรการติดตามตรวจสอบคุณภาพสิ่งแวดล้อมของโครงการ OZONE Condotel Kata beach ในระยะดำเนินการ แสดงดังตารางที่ 2.2 ตารางที่ 2.2 แบบบรรยายงานผลการปฏิบัติตามมาตรการติดตามตรวจสอบผลกระทบสิ่งแวดล้อมของโครงการ OZONE Condotel Kata beach (ต่อ)

มาตรการติดตามตรวจสอบผลกระทบสิ่งแวดล้อม	ผลการปฏิบัติตามมาตรการติดตามตรวจสอบผลกระทบสิ่งแวดล้อม ช่วงดำเนินการ	ปัญหา อุปสรรค ที่ไม่สามารถปฏิบัติ ตามมาตรการและแนวทางแก้ไข	อ้างอิง
<p>4.3 การจัดการสระว่ายน้ำ</p> <p>(1) ตรวจสอบความเป็นกรด-ด่าง คลอรีนอิสระคงเหลือ และ คลอรีนร่วมกับสารอื่น วันละ 2 ครั้ง ก่อนเปิดและหลังเปิด บริการ ตลอดระยะเวลาดำเนินการ</p> <p>(2) ตรวจสอบโคลิฟอร์มแบคทีเรียทั้งหมด และฟิโคลโคลิ โฟรม์ ทุกเดือน ตลอดระยะเวลาดำเนินการ</p> <p>(3) ตรวจสอบค่าความเป็นด่าง ความกระด้าง กรดไฮยอนูริค คลอไรด์แอมโมเนีย ไนเตรท และจุลินทรีย์หรือตัวบ่งชี้ทำ ให้เกิดโรค ทุก 1 ปี ตลอดระยะเวลาดำเนินการ</p> <p>(4) จัดบันทึกการทำงานของเจ้าหน้าที่ความปลอดภัยประจำ สระว่ายน้ำ (Life guard) โดยอยู่ประจำสระว่ายน้ำ ตลอดเวลาที่เปิดบริการ ทุกวัน ตลอดระยะเวลา ดำเนินการ</p> <p>(5) ตรวจสอบจำนวนและตรงสภาพการใช้งานของอุปกรณ์ ช่วยชีวิต เช่น โฟมช่วยชีวิต ห่วงชูชีพ และไม่ช่วยชีวิต เป็นต้น ทุกวัน ตลอดระยะเวลาดำเนินการ</p>	<p>สิ่งแวดล้อม ช่วงดำเนินการ</p> <p>- ทางโครงการได้จัดเจ้าหน้าที่ของโครงการคอยดำเนินการ ตรวจสอบความเป็นกรด-ด่าง คลอรีนอิสระคงเหลือ และ คลอรีนร่วมกับสารอื่น เป็นประจำทุกวัน ตลอดระยะเวลาที่ เปิดดำเนินการ</p> <p>- โครงการได้ดำเนินการจัดจ้างห้องปฏิบัติการเอกชนให้เข้า มาดำเนินการเก็บตัวอย่างตรวจสอบคุณภาพน้ำสระว่ายน้ำ ของโครงการในรายการทดสอบโคลิฟอร์มแบคทีเรียทั้งหมด และฟิโคลโคลิโฟรม์ เป็นประจำทุกเดือน และในรายการ ทดสอบค่าความเป็นด่าง ความกระด้าง กรดไฮยอนูริค คลอไรด์แอมโมเนีย ไนเตรท และจุลินทรีย์หรือตัวบ่งชี้ทำให้เกิด โรค เป็นประจำทุก 1 ปี</p> <p>- โครงการมีการติดตั้งระบบ CCTV เพื่อตรวจสอบความ เรียบร้อยบริเวณสระว่ายน้ำ แต่ไม่มีเจ้าหน้าที่ดูแลความ ปลอดภัยและอุปกรณ์ช่วยชีวิตบริเวณสระว่ายน้ำ มีเพียงห่วง ชูชีพ เนื่องจากสระว่ายน้ำของโครงการมีความลึกเพียง 1.2 เมตร</p>	<p>-</p> <p>-</p> <p>-</p>	<p>รูปภาพที่ 2.51 การตรวจสอบ คุณภาพน้ำสระว่ายน้ำประจำวัน</p> <p>เอกสารแนบที่ 4 ผลการติดตาม ตรวจสอบคุณภาพสิ่งแวดล้อม</p> <p>รูปภาพที่ 2.49 ระบบ CCTV บริเวณ สระว่ายน้ำ</p> <p>รูปภาพที่ 2.56 ห่วงชูชีพ</p>

ผลการติดตามตรวจสอบคุณภาพสิ่งแวดล้อม ตามมาตรการติดตามตรวจสอบคุณภาพสิ่งแวดล้อมของโครงการ OZONE Condotel Kata beach ในระยะดำเนินการ แสดงดังตารางที่ 2.2 ตารางที่ 2.2 แบบรายงานผลการปฏิบัติตามมาตรการติดตามตรวจสอบผลกระทบสิ่งแวดล้อมของโครงการ OZONE Condotel Kata beach (ต่อ)

มาตรการติดตามตรวจสอบผลกระทบสิ่งแวดล้อม	ผลการปฏิบัติตามมาตรการติดตามตรวจสอบผลกระทบสิ่งแวดล้อม ช่วงดำเนินการ	ปัญหา อุปสรรค ที่ไม่สามารถปฏิบัติ ตามมาตรการและแนวทางแก้ไข	อ้างอิง
<p>4.3 การจัดการสระว่ายน้ำ (ต่อ)</p> <p>(6) ตรวจสอบพื้นที่ผิวทางเดินรอบสระว่ายน้ำและพื้นสระว่ายน้ำ น้ำ หากชำรุดต้องแก้ไขทันที ทุกวัน ตลอดระยะเวลาดำเนินการ ดำเนินการ</p> <p>(7) ตรวจสอบบริเวณขอบสระและทางเดินสระว่ายน้ำไม่ให้น้ำขัง ทุกวัน ตลอดระยะเวลาดำเนินการ</p> <p>(8) ปฏิบัติสำหรับผู้ใช้สระว่ายน้ำให้มีสภาพที่ไม่เปลี่ยนแปลง ทุก วัน ตลอดระยะเวลาดำเนินการ</p> <p>(9) ตรวจสอบอุปกรณ์ไฟฟ้าและไฟส่องสว่างบริเวณสระว่ายน้ำ หากชำรุดให้แก้ไขทันที ทุกวัน ตลอดระยะเวลา ดำเนินการ</p>	<p>- โครงการมีเจ้าหน้าที่ประจำโครงการคอยดำเนินการ ตรวจสอบพื้นที่ผิวทางเดินรอบสระว่ายน้ำและพื้นสระว่ายน้ำ หากพบชำรุดเสียหายจะดำเนินการแก้ไข ซ่อมแซมโดยทันที</p> <p>- โครงการมีแม่บ้านทำความสะอาดบริเวณขอบสระว่ายน้ำ และทางเดินบริเวณสระว่ายน้ำ เพื่อป้องกันไม่ให้น้ำขังทุก วัน ตลอดระยะเวลาที่เปิดดำเนินการ</p> <p>- โครงการมีการติดตั้งข้อปฏิบัติสำหรับผู้ใช้สระว่ายน้ำ ไว้ บริเวณทางเข้าสระว่ายน้ำ ซึ่งปัจจุบันอยู่ในสภาพที่สมบูรณ์ ตัวอักษรไม่ลบเลือน</p> <p>- โครงการมีช่างประจำโครงการคอยดำเนินการตรวจสอบ อุปกรณ์ไฟฟ้าและไฟส่องสว่างบริเวณสระว่ายน้ำ หากชำรุด จะดำเนินการซ่อมแซมหรือเปลี่ยนใหม่ทันที</p>	<p>-</p> <p>-</p> <p>-</p> <p>-</p>	<p>-</p> <p>-</p> <p>รูปภาพที่ 2.50 ข้อปฏิบัติสำหรับผู้ใช้ สระว่ายน้ำ</p> <p>รูปภาพที่ 2.29 การซ่อมบำรุงไฟฟ้า ส่องสว่างส่วนกลาง</p>

ผลการติดตามตรวจสอบคุณภาพสิ่งแวดล้อม ตามมาตรการติดตามตรวจสอบคุณภาพสิ่งแวดล้อมของโครงการ OZONE Condotel Kata beach ในระยะดำเนินการ แสดงดังตารางที่ 2.2
ตารางที่ 2.2 แบบรายงานผลการปฏิบัติตามมาตรการติดตามตรวจสอบผลกระทบสิ่งแวดล้อมของโครงการ OZONE Condotel Kata beach (ต่อ)

มาตรการติดตามตรวจสอบผลกระทบสิ่งแวดล้อม	ผลการปฏิบัติตามมาตรการติดตามตรวจสอบผลกระทบสิ่งแวดล้อม ช่วงดำเนินการ	ปัญหา อุปสรรค ที่ไม่สามารถปฏิบัติ ตามมาตรการและแนวทางแก้ไข	อ้างอิง
4.4 สุขภาพ (1) ตรวจสอบการทำความสะอาดเครื่องปรับอากาศเป็นประจำทุก 6 เดือน ตลอดระยะเวลาดำเนินการ (2) ตรวจสอบและทำลายแหล่งเพาะพันธุ์ลูกน้ำยุงลาย บริเวณพื้นที่โครงการ ทุกเดือน ตลอดระยะเวลาดำเนินการ (3) จัดให้มีเจ้าหน้าที่ดูแลรักษาพื้นที่สีเขียวภายในโครงการ มีสภาพน่าดู ทุกเดือน ตลอดระยะเวลาดำเนินการ	- โครงการมีการทำความสะอาดเครื่องปรับอากาศเป็นประจำทุกเดือน เพื่อเพิ่มประสิทธิภาพในการทำงาน - โครงการมีการจ้างให้บริษัทเอกชน เข้ามาดำเนินการ แผลงเป็นประจำวันเดือน ตลอดระยะเวลาที่เปิดดำเนินการ - โครงการมีคนสวนทำหน้าที่ในการบำรุงรักษา รดน้ำ ใส่ปุ๋ย ตัดแต่งกิ่งต้นไม้ และพื้นที่สีเขียวภายในโครงการ เพื่อให้มี สภาพที่น่าดูอยู่ตลอดเวลาที่เปิดดำเนินการ	- - -	รูปภาพที่ 2.42 การล้างทำความสะอาดเครื่องปรับอากาศ เอกสารแนบที่ 6 รายงานการฉีดพ่นแมลง รูปภาพที่ 2.55 งานฉีดพ่นแมลง รูปภาพที่ 2.22 งานดูแลสวน
4.5 ทัศนียภาพ ไม่มีมาตรการกำหนด	-ไม่มีมาตรการกำหนด	-	-
4.6 การบดบังแสงและทิศทางการ ไม่มีมาตรการกำหนด	-ไม่มีมาตรการกำหนด	-	-



รูปภาพที่ 2.1 พื้นที่สีเขียวภายในโครงการ



รูปภาพที่ 2.2 งานดูแลสวน



รูปภาพที่ 2.3 รื้อกำแพง



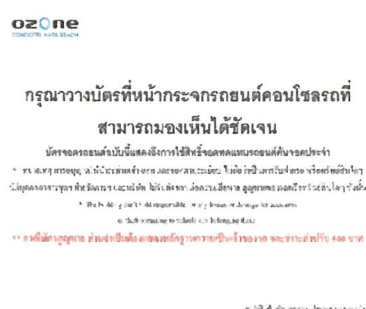
รูปภาพที่ 2.4 เจ้าหน้าที่รักษาความปลอดภัย



รูปภาพที่ 2.5 พื้นที่สำหรับจอดรถ



รูปภาพที่ 2.6 สติ๊กเกอร์ติดรถยนต์และมอเตอร์ไซด์



รูปภาพที่ 2.7 บัตรจอดรถยนต์ชั่วคราว



รูปภาพที่ 2.8 ป้ายดับเครื่องยนต์



รูปภาพที่ 2.9 ป้ายจำกัดความเร็ว



รูปภาพที่ 2.10 ป้ายแสดงทิศทางเข้า-ออกโครงการ



รูปภาพที่ 2.11 ป้ายโครงการ



รูปภาพที่ 2.12 ไฟฟ้าส่องสว่างบริเวณทางเข้า-ออกโครงการ



รูปภาพที่ 2.13 งานทำความสะอาดบริเวณพื้นที่ส่วนกลาง



รูปภาพที่ 2.14 ล้างทำความสะอาดถนน



รูปภาพที่ 2.15 ระเบียงห้องชุด



รูปภาพที่ 2.16 ถังเก็บน้ำสำรอง



รูปภาพที่ 2.17 ระบบบำบัดน้ำเสีย



รูปภาพที่ 2.18 การขุดลอกตะกอน



รูปภาพที่ 2.19 การตักไขมัน



รูปภาพที่ 2.20 การสูบล้าง



รูปภาพที่ 2.21 ถังขยะภายในโครงการ



รูปภาพที่ 2.22 ป้ายรณรงค์ให้ทิ้งขยะลงถัง โดยแยกประเภทขยะ



รูปภาพที่ 2.23 การล้างทำความสะอาดถังรองรับมูลฝอย



รูปภาพที่ 2.24 หม้อแปลงไฟฟ้า



รูปภาพที่ 2.25 ป้ายเตือนให้ระวังอันตรายจากไฟฟ้าแรงสูง



รูปภาพที่ 2.26 Circuit Breaker



รูปภาพที่ 2.27 หลอดไฟ LED



รูปภาพที่ 2.28 ป้ายรณรงค์ประหยัดพลังงาน



รูปภาพที่ 2.29 การซ่อมบำรุงไฟฟ้าส่องสว่างส่วนกลาง



รูปภาพที่ 2.30 ทำความสะอาดหลอดไฟ



รูปภาพที่ 2.31 ป้ายรณรงค์ประหยัดน้ำ



รูปภาพที่ 2.32 สุขภัณฑ์ประหยัดน้ำ



รูปภาพที่ 2.33 ตรวจสอบการรั่วซึมของเส้นท่อ



ตู้อุปกรณ์ดับเพลิง



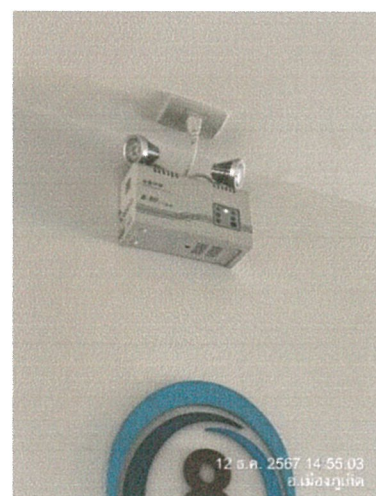
อุปกรณ์ตรวจจับควัน



กริ่งสัญญาณเตือนภัย



อุปกรณ์แจ้งเพลิงไหม้ด้วยมือ



ไฟส่องสว่างฉุกเฉิน

รูปภาพที่ 2.34 อุปกรณ์ป้องกันและแจ้งเตือนอัคคีภัย



รูปภาพที่ 2.35 ป้ายแสดงวิธีการใช้งานอุปกรณ์ดับเพลิง



รูปภาพที่ 2.36 จุดรวมพล



รูปภาพที่ 2.37 ป้ายทางหนีไฟ



รูปภาพที่ 2.38 ป้ายประชาสัมพันธ์ให้ความรู้กรณีเกิดแผ่นดินไหว



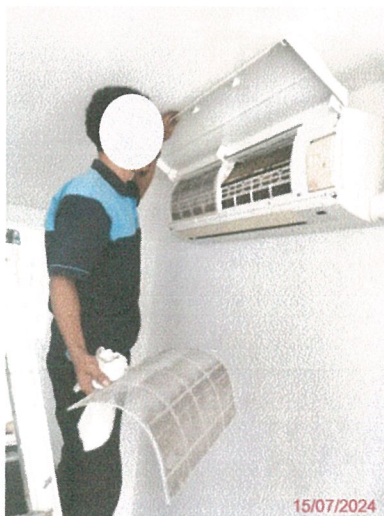
รูปภาพที่ 2.39 เบอร์โทรศัพท์ฉุกเฉิน



รูปภาพที่ 2.40 การตรวจสอบอุปกรณ์ป้องกันและแจ้งเตือนอัคคีภัย



รูปภาพที่ 2.41 ประตู หน้าต่าง ระบายอากาศ



รูปภาพที่ 2.42 การล้างทำความสะอาดเครื่องปรับอากาศ



รูปภาพที่ 2.43 การตรวจสอบอุปกรณ์ระบายอากาศ



รูปภาพที่ 2.44 สระว่ายน้ำของโครงการ



รูปภาพที่ 2.45 รางระบายน้ำล้นรอบสระว่ายน้ำ



รูปภาพที่ 2.46 ทางเดินรอบสระว่ายน้ำ



รูปภาพที่ 2.47 พื้นที่สำหรับชำระร่างกายก่อนลงสระ



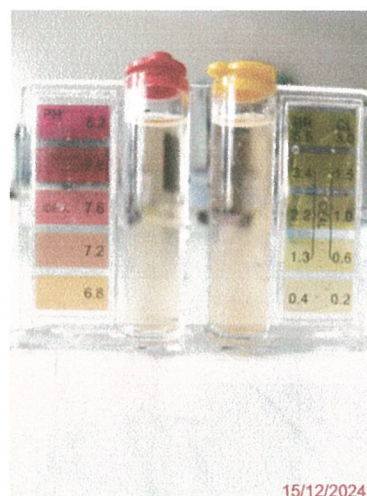
รูปภาพที่ 2.48 ระบบประตู Key Card



รูปภาพที่ 2.49 ระบบ CCTV บริเวณสระว่ายน้ำ



รูปภาพที่ 2.50 ข้อปฏิบัติสำหรับผู้ใช้สระว่ายน้ำ



รูปภาพที่ 2.51 การตรวจสอบคุณภาพน้ำสระว่ายน้ำประจำวัน



รูปภาพที่ 2.52 การตรวจสอบการทำงานของระบบ CCTV



รูปภาพที่ 2.53 ป้ายระวังอันตรายจากสารเคมี



รูปภาพที่ 2.54 ป้ายห้ามเข้า



รูปภาพที่ 2.55 งานฉีดพ่นแมลง



รูปภาพที่ 2.56 ท่วงชูชีพ



รูปภาพที่ 2.57 ป้ายบอกความลึก